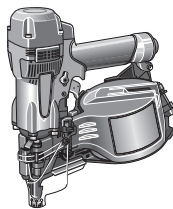
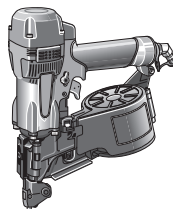


BETJENINGSMANUAL

HØJTRYKSSPOLESØMPISTOL



HN65



HN65J

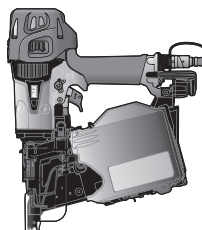


INDEKS

DANSK

Side

1 til 4



HN90F

Oprindeligt sprog: engelsk

▲ADVARSEL

Før værktøjet tages i brug, skal du læse og forstå etiketterne på værktøjet samt sikkerheds- og betjeningsmanualen. Manglende overholdelse af advarselne kan medføre alvorlig personskade. Opbevar disse instruktioner sammen med værktøjet til senere brug.

Fig. 1

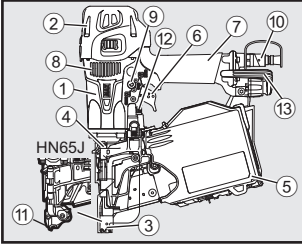


Fig. 2

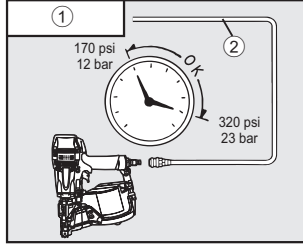


Fig. 3 (HN65)

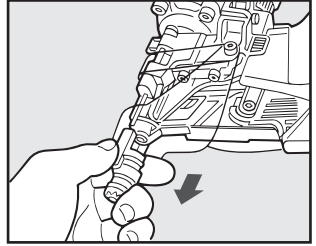


Fig. 4 (HN65)

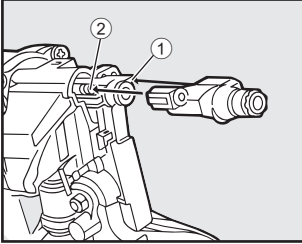


Fig. 5 (HN65)

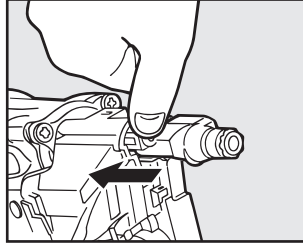


Fig. 6

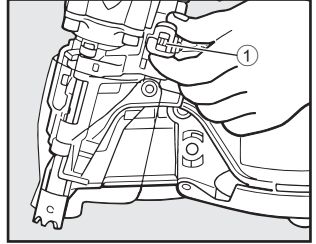


Fig. 7 (HN65)

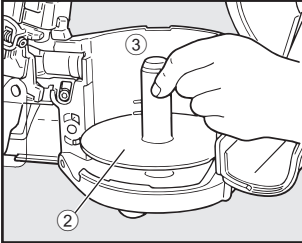


Fig. 8 (HN90F)

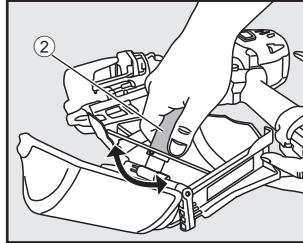


Fig. 9 (HN65J)

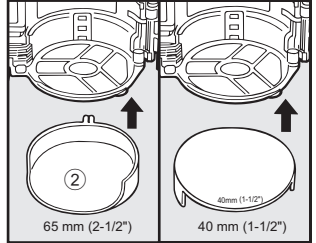


Fig. 10 (HN65J)

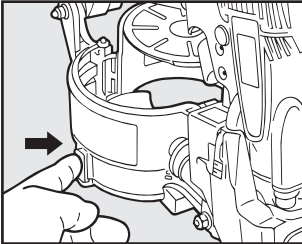


Fig. 11

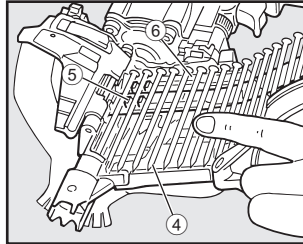


Fig. 12

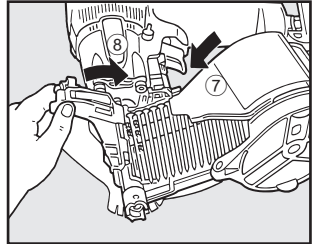


Fig. 13

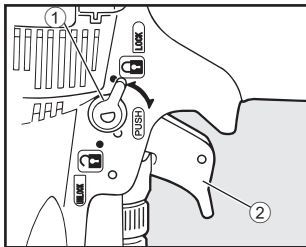


Fig. 14 (HN65, HN90F)

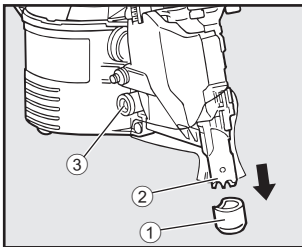


Fig. 15 (HN90F)

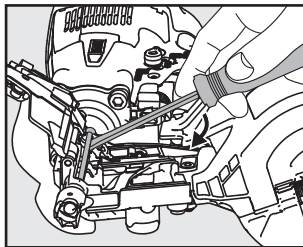


Fig. 16 (HN65J)

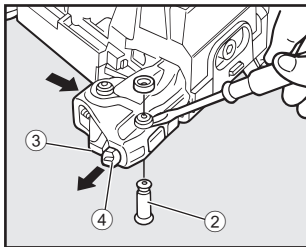


Fig. 17 (HN65J)

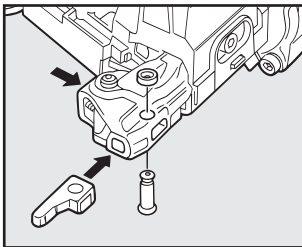
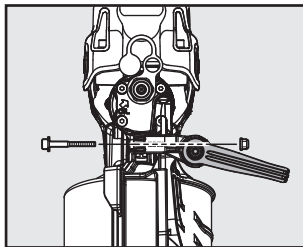


Fig. 18 (HN90F)



DANSK

BETJENINGSMANUAL

1. SPECIFIKATIONER OG TEKNISKE DATA

1. DELENES NAVNE (SE fig 1)

- | | |
|-----------------|--|
| ① Ramme | ⑧ Udstødningsdæksel |
| ② Cylinderhætte | ⑨ Drejeknap til udløserlås |
| ③ Kontaktarm | ⑩ Stik |
| ④ Spids | ⑪ Positionsindikator til sigteguiden (HN65J) |
| ⑤ Magasin | ⑫ Justeringsknap |
| ⑥ Udløser | ⑬ Spærkrog (HN90F) |
| ⑦ Greb | |

2. VÆRKTØJSSPECIFIKATIONER

PRODUKTNR.	HN90F	HN65	HN65J
HØJDE	331 mm	301 mm	291 mm
BREDDE	126 mm	129 mm	102 mm
LÆNGDE	298 mm	291 mm	291 mm
VÆGT	2,6 kg	1,9 kg	2,0 kg
ANBEFALET DRIFTSTRYK	12 til 23 bar		
BÆREEVNE	300 søm	400 søm	100 søm
LUFTFORBRUG	3,4 liter ved 18 bar driftstryk	1,7 liter ved 18 bar driftstryk	1,4 liter ved 18 bar driftstryk

3. SPECIFIKATIONER FOR FASTGØRELSESELEMENTER

PRODUKTNR.	HN90F		HN65		HN65J
	SAMLET PÅ PLASTIKARK	TRÅDSVEJSET	SAMLET PÅ PLASTIKARK	TRÅDSVEJSET	SAMLET PÅ PLASTIKARK
SØMLÆNGDE	45 til 75 mm	45 til 90 mm	32 til 65 mm	38 til 65 mm	40 til 65 mm
FÆSTEDIAMETER	2,5 til 2,9 mm	2,5 til 3,8 mm	2,5 til 2,9 mm	2,1 til 3,3 mm	3,3 til 4,1 mm
FÆSTETYPE	Glat, skrue	Glat, ring, skrue	Glat, skrue	Glat, ring, skrue	Ring
HOVEDDIAMETER	5,5 til 7,7 mm	6,0 til 7,7 mm	5,0 til 7,0 mm		7,2 mm

4. TEKNISKE DATA

STØJ

	HN90F	HN65	HN65J
A-vægtet lydeffektniveau ved enkelt hændelse ----- LWA, 1s, d	93,1 dB	90,0 dB	89,9 dB
A-vægtet lydtrykniveau på arbejdsstation ved enkelt hændelse ----- LpA, 1s, d	81,7 dB	85,6 dB	86,2 dB
Usikkerhed	3 dB		

Disse værdier er fastlagt og dokumenteret i henhold til DS/EN12549:1999+A1:2008.

BEMÆRK: Disse værdier er værktøjsrelaterede karakteristiske værdier og repræsenterer ikke støjudviklingen på brugsstedet. Støjen på brugsstedet vil fx afhænge af arbejdsmiljøet, arbejdsemnet, understøttelsen af arbejdsemnet og antallet af inddrivningsoperationer. Der henvises desuden til forholdsregler for reduktion af støj.

BEMÆRK: Arbejdsstedets tilrettelæggelse kan også medvirke til at reducere støjniveauet, fx ved at placere arbejdsemner på lyd-dæmpende støtter (se også ISO 11690-1).

VIBRATION

	HN90F	HN65	HN65J
Karakteristisk værdi for vibration	6,42 m/s ²	4,13 m/s ²	4,34 m/s ²
Usikkerhed	1,5 m/s ²		

Disse værdier er fastlagt og dokumenteret i henhold til ISO 28927-13

BEMÆRK: Ovenstående værdi for vibrationsafgivelse er en værktøjsrelateret karakteristisk værdi og udgør ikke påvirkningen af hånd- og arm-systemet i forbindelse med brug af værktøjet. Eventuel påvirkning af hånd- og arm-systemet i forbindelse med brug af værktøjet vil fx afhænge af gribekraften, kontaktrykkræften, arbejdsretningen, justeringen af energiforsyningen, arbejdsemnet og understøttelsen af arbejdsemnet.

5. ANVENDELSER

HN90F	HN65	HN65J
* Gulv- og vægrammer * Undergulv * Loft- og vægbeklædning * Hegn	* Gulv- og vægrammer * Undergulv * Loft- og vægbeklædning * Hegn	* Fastgørelse af metalforbindelser til trækonstruktion.

6. OM PRODUKTIONSÅR

Dette produkt er forsynet med produktionsnummeret på den nederste del af hovedstykkets greb. De første to cifre fra venstre i nummeret angiver produktionsåret.

(Eksempel)

1 7 8 2 6 0 3 5 D

↑
År 2017

2. LUFTFORSYNING OG TILSLUTNINGER (fig. 2)

A. SLANGER OG FORSYNINGSKILDE

SØRG FOR AT ANVENDE EN SÆRLIG LUFTKOMPRESSOR OG LUFTSLANGE VED BRUG AF VÆRKTØJET.

For at forbedre ydeevnen er arbejdsstrykket indstillet højere end konventionelle sømpistoler. For at bruge værktøjet skal du have den særlige luftkompressor ① og luftslange ② (MAX PowerLite-kompressor and MAX PowerLite-slange).

Brug af højtryksgas (fx ilt, acetylen osv.) medfører unormal antændelse, hvilket kan medføre eksplosion. Brug kun den særlige luftkompressor og luftslange.

B. DRIFTSTRYK:

12 til 23 bar Vælg et driftstryk inden for dette interval for at opnå den bedste ydeevne afhængigt af fastgørelsesformål og arbejdsflade. Brug det mindste acceptable driftstryk for at minimere støj, vibration og slid.

▲ **OVERSKRID IKKE 23 bar**

BEMÆRK!

Der kræves hyppig, men ikke overdreven smøring for at opnå den bedste ydeevne. Efter afslutning af brugen, skal du tilføje 2 til 3 dråber olie i luftindtaget ved hjælp af oliesprøjt.

3. BETJENINGSINSTRUKTIONER

1. FØR BRUG

- 1 Bær sikkerhedsbriller
- 2 Undlad at tilslutte luftforsyningen.
- 3 Kontroller skruernes tilspænding.
- 4 Kontroller, at kontaktarmen og udløseren fungerer, hvis de bevæger sig jævnt.
- 5 Tilslut luftforsyningen.
- 6 Kontroller for luftlækage. (Der må ikke lække luft fra værktøjet.)
- 7 Hold værktøjet uden at have fingeren på udløseren, og tryk kontaktarmen mod arbejdsområdet. (Værktøjet må ikke fungere.)
- 8 Hold værktøjet med kontaktarmen væk fra arbejdsområdet, og tryk på udløseren. (Værktøjet må ikke fungere.)
- 9 Afbryd luftforsyningen.

2. BRUG

MONTERING AF KONTAKTSPIDSEN (HN65)

Monter følgende kontaktspidser afhængigt af de anvendte sømhoveders diameter.

Hoveddiameter	Kontaktspids	Farve
5,0 til 6,0 mm	Kontaktspids S	Sort
6,0 til 7,0 mm	Kontaktspids L	Sølv

- 1 (Fig. 3) Træk i kontaktspidseren for at fjerne den.
- 2 (Fig. 4, 5) Juster skinnen i forhold til kontaktarmen, og tryk på kontaktspidseren som vist på figuren, indtil den klikker på plads.

INDFØRING AF SØM

- 1 (Fig. 6) Åbn magasinet:
Træk lugens klinge opad ①, og åbn lugen. Åbn hæften til magasinet.
- 2 (Fig. 7) (HN65) Kontroller justeringen:
Sømstøtten ② kan flyttes op og ned til fire indstillinger. Hvis du vil ændre indstillingen, skal du trække op i sømposten og vride den til det korrekte trin. Sømstøtten skal justeres korrekt til den position, som er angivet i tommer og millimeter inde i magasinet ③.
(Fig. 8) (HN90F)
Sømstøtten ② kan flyttes op og ned til fire indstillinger. Sømstøtten flyttes nedad ved at dreje den mod uret og opad ved at dreje den med uret. Sømstøtten skal justeres korrekt til den position, som er angivet i tommer og millimeter.
(Fig. 9, 10) (HN65J) Ved brug af 40 mm søm skal sømstøtten ② monteres, så mærket "40" er synligt. Ved brug af 65 mm søm skal sømstøtten ② monteres med bunden i vejret.

Den frigøres ved at skubbe på klinken bag på magasinet med en finger.

- 3 (Fig. 11) Indføring af søm:
Placer en sømspule ④ over sømposten i magasinet. Spol nok søm op til, at de kan nå fremføringspalen ⑤, og sæt det andet søm mellem tænderne på fremføringspalen. Sømhovederne passer i åbningen ⑥ på spidsen.
④ (Fig. 12) Luk hæften til magasinet ⑦.
⑤ (Fig. 12) Luk lugen ⑧.
Kontroller, at klinken til lugen ① griber fat. (Hvis den ikke griber fat, skal du kontrollere, at sømhovederne sidder i åbningen ⑥ på spidsen).

TESTBETJENING

- 1 Juster lufttrykket til 12 bar, og tilslut luftforsyningen.
- 2 Tryk kontaktarmen mod arbejdsområdet uden at berøre udløseren.
Tryk på udløseren. (Værktøjet bør affyre fastgørelseselementet.)
- 3 Fjern værktøjet fra arbejdsområdet, og tryk på udløseren.
Tryk derefter kontaktarmen mod arbejdsområdet. (Værktøjet med røde udløser bør afføre fastgørelseselementet, mens værktøjet med orange udløser ikke bør.)
- 4 Juster lufttrykket så tæt som muligt på det lavest mulige i overensstemmelse med fastgørelseselementernes diameter og længde samt arbejdsområdets hårdhed.

IDRIVNING AF FASTGØRELSESELEMENTER

HN65J

Dette værktøj er udstyret med FULL SEQUENTIAL TRIP.



HN65, HN90F

Dette værktøj leveres med CONTACT TRIP WITH ANTI-DOUBLE FIRE MECHANISM valgt.

Det er arbejdsgiverens, ejeren af eller operatøren af værktøjets ansvar at vælge det korrekte aktiveringsystem til anvendelsen af fastgørelseselementet samt uddannelse af operatøren, før udløserindstillingen ændres.

SKIFT AF KONTAKTUDLØSNING MED MEKANISME TIL FOREBYGGELSE AF DOBBELT UDLØSNING TIL FULD SEKVENTIEL UDLØSNING (ekstraudstyr) (HN90F, HN65)
Hvis du vil ændre udløsningssystemet, skal du kontakte MAX CO., LTD.'s autoriserede distributører for at få dem til at ændre systemet.

SKIFT AF FULD SEKVENTIEL UDLØSNING (ekstraudstyr) TIL KONTAKTUDLØSNING MED MEKANISME TIL FOREBYGGELSE AF DOBBELT UDLØSNING (HN90F, HN65)
Hvis du vil ændre udløsningsystemet, skal du kontakte MAX CO., LTD.'s autoriserede distributører for at få dem til at ændre systemet.

BRUG AF KONTAKTAFFYRING (KONTAKTUDLØSNING) (HN90F, HN65)

Med henblik på brug af kontaktudløsning skal du trykke på udløseren og trykke kontaktarmen ind mod arbejdsområdet.

ENKELT AFFYRING (MEKANISME TIL FOREBYGGELSE AF DOBBELT UDLØSNING) (HN90F, HN65)

Med henblik på brug af enkelt affyring skal du trykke kontaktarmen mod arbejdsområdets overflade og trykke på udløseren. Der drives et fastgørelseselement. Slip udløseren. Begynd forfra.

SINGLE FIRE OPERATION (FULL SEQUENTIAL TRIP) (for værktøj med orange udløser)

Med henblik på brug af enkelt affyring skal du trykke kontaktarmen mod arbejdsområdets overflade og trykke på udløseren. Der drives et fastgørelseselement. Slip både udløseren og kontaktarmen. Begynd forfra.

	FREMANGSMÅDE
	<ol style="list-style-type: none"> Tryk på udløseren, og hold den inde. Slip kontaktarmen.
KONTAKTUDLØSNING MED MEKANISME TIL FOREBYGGELSE AF DOBBELT UDLØSNING	Værktøjet affyrer ét søm ad gangen, når kontaktarmen er trykket ned.
SEKVENTIEL UDLØSNING	Værktøjet kan ikke affyre et søm.

	FREMANGSMÅDE
	<ol style="list-style-type: none"> Slip kontaktarmen. Tryk på udløseren, og hold den inde.
KONTAKTUDLØSNING MED MEKANISME TIL FOREBYGGELSE AF DOBBELT UDLØSNING	Værktøjet affyrer et søm. Værktøjet kan ikke affyre et nyt søm, før udløseren slippes.
SEKVENTIEL UDLØSNING	Værktøjet affyrer et søm. For at affyre et nyt søm skal du både slippe udløseren og fjerne kontaktarmen fra overfladen.

JUSTERINGSKNAP FOR IDRIVNINGSDYBDE

Juster idrivningsdybden ved at dreje justeringsknappen (12) som vist nedenfor.



Dyb ← → Lavt

MEKANISME TIL UDLØSERLÅS (fig. 13)

Dette værktøj er udstyret med en udløserlås. Udløseren bør være låst til enhver tid, indtil du vil drive søm i arbejdsområdet. Tryk på udløserlås-knappen (1), og drej den med uret fra positionen LOCK til UNLOCK, umiddelbart før du idriver søm. Når fastgøringen er færdig, skal du trykke på knappen og dreje den mod uret til positionen LOCK.

KONTAKTSPIDS (fig. 14) (HN90F, HN65)

Monter kontaktspiden (1) på spidsen af kontaktarmen (2), når du driver søm i et blødt materiale. Kontaktspiden kan opbevares på armdækslet (3), når den ikke anvendes.

FJERNELSE AF FASTKLEMT SØM (fig. 15)

ADVARSEL

- **Afbryd ALTID luftforsyningen.**
- **Bær handsker, når du fjerner fastklemt søm, brug ikke de bare hænder**
- **Kontroller, at du har fjernet alle søm fra spidsen af værktøjet, før du tilslutter luftforsyningen igen.**

- Afbryd luftforsyningen.
- Åbn lugen på værktøjet, og fjern sømmene fra magasinet.
- Sæt en tynd metalpind i spidsen på værktøjet, og slå på metalpinden med en hammer, eller fjern det fastklemt materialet med en flad skruetrækker.
- Sæt sømmene tilbage på fremføringspalen, og luk lugen på værktøjet.

VED BRUG AF VÆRKTØJET TIL STÅLPLADER

(HN90F, HN65)

(HN65) Dette værktøj er kun beregnet til tyndplader på 1,6 mm til 2,3 mm.

(HN90F) Dette værktøj er kun beregnet til tyndplader på 1,6 mm til 3,2 mm.

Ved brug skal du overholde arbejdsstandarderne og tage højde for objektets tilstand og miljøet på arbejdspladsen.

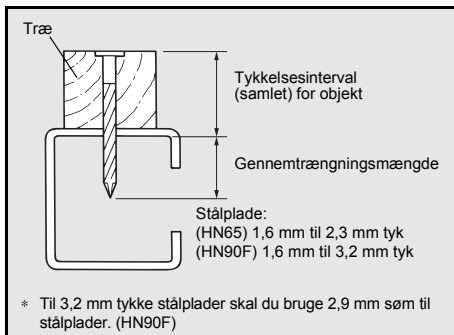
- Vælg søm, der passer til tykkelsen af objektet, ud fra diagrammet over kriterier for valg af søm.

* Sømmene kan muligvis ikke drives ned i objektet, afhængigt af dets hårdhed eller tykkelse.

- * Hvis objektet er tykkere end et passende tykkelsesinterval, kan sømmene muligvis ikke drives ned i det, fordi de bøjes.
- 2 Hvis tykkelsen af det stålplademateriale, der benyttes, er 3,2 mm, skal du bruge 2,9 mm søm til stålplader. (HN90F)
- 3 Driv aldrig sømmene direkte ned i stålpladen, da de vil flyve ud og udsætte dig for fare.
- 4 Sørg for at sætte udløbsåbningen mod objektet i en ret vinkel. Hvis den sættes på skrå, vil sømmene flyve ud og udsætte dig for fare.
- 5 Brug aldrig sømmene til tage (herunder tagfundamenter) eller lofter (herunder loftsfundamenter).
- 6 Hvis sømmene drives for dybt ned i stålpladen, reduceres deres holdekræfter i høj grad. Kontroller idrivningsforholdene omhyggeligt, når du arbejder med værktøjet.

Kriterier for valg af søm

Værktøj	Diameter	Længde	Tykkelsesinterval (samlet) for objekt	Tykkelse af stålplade
HN65 HN90F	2,5 mm	45 mm	25 til 35 mm	1,6 til 2,3 mm
		50 mm	30 til 40 mm	
		57 mm	35 til 45 mm	
HN90F	2,9 mm	65 mm	45 til 55 mm	1,6 til 3,2 mm
		45 mm	25 til 35 mm	
		50 mm	30 til 40 mm	
		57 mm	35 til 45 mm	
		65 mm	45 til 55 mm	



UDSKIFTNING AF POSITIONSINDIKATOREN TIL SIGTEGUIDEN (HN65J)

Positionsindikatoren til sigteguiden slides afhængigt af, hvor hyppigt den bruges.

Hvis maskinen ikke nemt kan holdes lodret, når sigteguiden sættes i et hul i en metalfitting, skal den udskiftes.

Benyt denne fremgangsmåde for at udskifte den:

- (Fig. 16) Fjern en gummiskive (1) med en almindelig skruetrækker for at trække en stift ud (2). Tryk på sømbensguiden (3) for at fjerne positionsindikatoren til sigteguiden (4).
- (Fig. 17) Monter en ny positionsindikator til sigteguide, indsæt stiften, og sæt gummiskiven på igen.

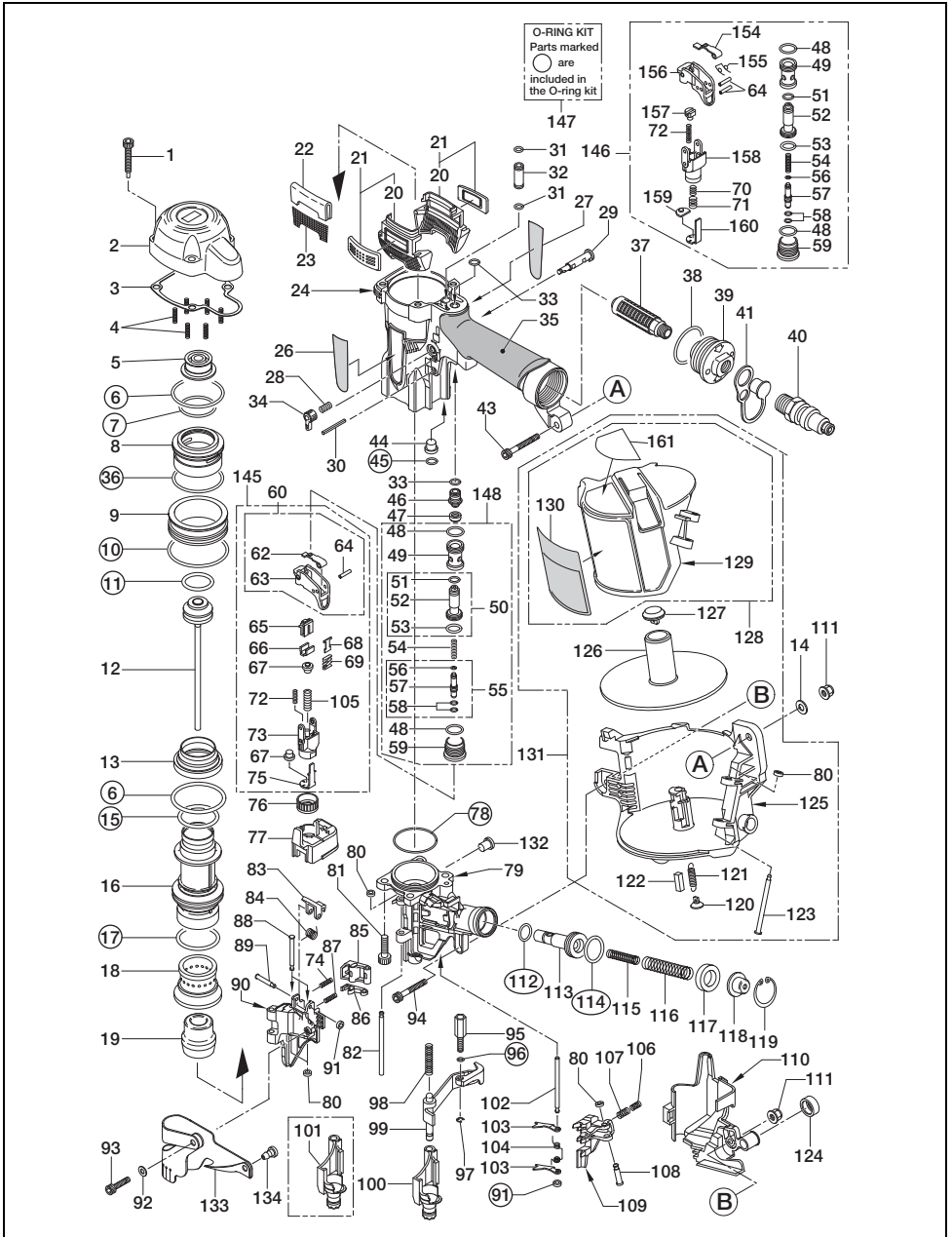
Ved udskiftning af positionsindikatoren til sigteguiden skal du kontakte nærmeste autoriserede MAX CO., LTD.-distributør.

ÆNDRING AF KROGENS RETNING (HN90F)

(Fig. 18) Krogen kan vendes i to retninger. Fjern cylinderskruen med indvendig sekskant ved hjælp af sekskantsnøglen, skift retningen, og sæt derefter bolten på igen for at samle den igen.

HN65

SPRÆNGTEGNING
OG LISTE MED
RESERVEDELE



HN65

GENSTAND NR.	DEL NR.	MATERIALE	DANSK
1	HN10338	Stål	SKRUE 5X36
2	HN11467	Aluminium	CYLINDERHÆTTE
3	HN11363	Stål, gummi	TÆTNING TIL CYLINDERHÆTTE
4	KK23650	Stål	TRYKFJEDER 3650
5	HN11364	Gummi	STEMPELSTOPPER
6	HH11136	Gummi	O-RING AS568-132
7	HH19752	Gummi	O-RING 1A 2X31.5
8	HN11396	Acetalplast	HOVEDVENTILSTEMPEL
9	HN11367	Aluminium	HOVEDVENTILGUIDE
10	HH14904	Gummi	O-RING AS568-032
11	HH11805	Gummi	O-RING P22A
12	HN70108	Magnesium, stål	HOVEDSTEMPELENHED
13	HN11370	Gummi	CYLINDERTÆTNING
14	EE31105	Stål	SPÆNDSKIVE 1-6
15	HH11135	Gummi	O-RING 1A P31.5
16	HN81140	Aluminium	CYLINDER A
17	HH11174	Gummi	O-RING 1A P35
18	HN11369	Aluminium	CYLINDER B
19	HN11384	Gummi	STØDFANGER
20	HN11374	Nylon	UDSTØDNINGSDÆKSEL
21	HN81086	Nylon, gummi	UDSTØDNINGSDÆKSELENHED
22	HN11376	Polyester	FILTER B
23	HN11375	Rustfrit stål	FILTER A
24	HN11361	Magnesium	RAMME
26	HN10810	Polyetylenereftalat	NAVNEETIKET A
27	HN10811	Polyetylenereftalat	NAVNEETIKET B
28	KK23507	Stål	TRYKFJEDER 3507
29	CN35075	Nylon	AFBRYDERLÅSEHÅNDTAG
30	FF21235	Stål	SPÆNDSTIFT 3X30
31	HH11120	Gummi	O-RING AS568-009
32	HN11442	Aluminium	RØR
33	HH19127	Gummi	O-RING 1A 1.5X6.6
34	CN35074	Acetalplast	DREJEKNAP TIL UDLØSERLÅS
35	HN10379	Gummi	DÆKSEL TIL GREB
36	HH14906	Gummi	O-RING AS568-133
37	TA17024	Acetalplast, polyætylen	ENDEHÆTTEFILTER KM-23
38	HH19102	Gummi	O-RING 1A 2.4X31.8
39	HN12037	Aluminium	ENDEHÆTTE
40	TT05416	Stål, gummi	LUFTPROP
41	HN10316	Gummi	HÆTTE TIL ENDEPROP
42			
43	BB40437	Stål	SKRUE 5X30
44	HN10820	Aluminium	PÅFYLDNINGSDYSE
45	HH19722	Gummi	O-RING 1A 1.5X5
46	HN10043	Stål	PILOTHÆTTE
47	HN10018	Gummi	PILOTTÆTNING
48	HH12105	Gummi	O-RING 1A 1.5X12.8
49	HN10016	Acetalplast	HUS TIL UDLØSERVENTIL
50	HN81098	Acetalplast, gummi	PILOTVENTILSAMLING
51	HH11208	Gummi	O-RING 1B P6
52	HN10017	Acetalplast	PILOTVENTIL
53	HH11132	Gummi	O-RING 1A P10A
54	KK23619	Stål	TRYKFJEDER 3619
55	HN81311	Stål, acetalplast, gummi	UDLØSERVENTILSPINDELSAMLING
56	HH19707	Gummi	O-RING 1A 1.4X2.5
57	HN10353	Stål, gummi	UDLØSERVENTILSPINDEL
58	HH19214	Gummi	O-RING 1B 1.5X3
59	HN10019	Stål	HÆTTE TIL UDLØSERVENTIL
60	HN80077	Stål, acetalplast, gummi	UDLØSERSAMLING
62	CN35115	Stål	KONTAKTARM A

HN65

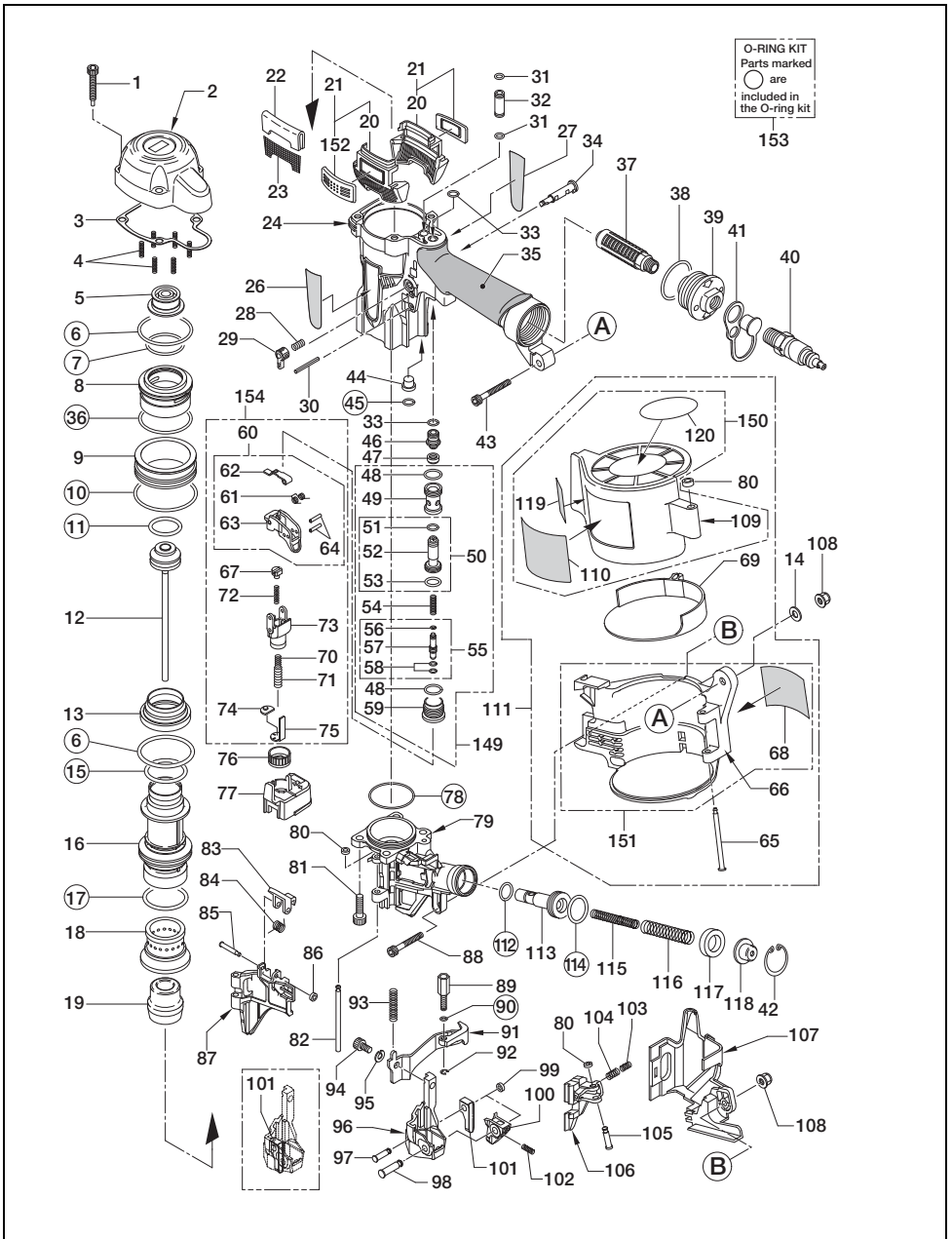
GENSTAND NR.	DEL NR.	MATERIALE	DANSK
63	HS10147	Acetalplast	UDLØSER
64	FF22402	Rustfrit stål	SPÆNDSTIFT 3X16
65	HN11399	Nylon	KONTAKTHÅNDTAG A
66	HN10786	Rustfrit stål	ARMGUIDEPLADE
67	HN10785	Gummi	KONTAKTSTØDFANGER
68	HS10146	Stål	KONTAKTHÅNDTAG B
69	CN34500	Stål	AFBRYDERFJEDER
70	KK23735	Stål	TRYKFJEDER 3735
71	KK23736	Stål	TRYKFJEDER 3736
72	KK23129	Stål	TRYKFJEDER 3129
73	HN10784	Nylon	ARMGUIDE
74	KK23912	Stål	TRYKFJEDER 3912
75	HN10356	Stål	KONTAKTARM A
76	HN10026	Acetalplast	JUSTERINGSREJEKNAP
77	HN11389	Nylon	JUSTERINGSMELLEMSTYKKE
78	HH14164	Gummi	O-RING AS 568-030
79	HN11380	Stål	SPIDS
80	EE39602	Gummi	GUMMISKIVE 7
81	BB40213	Stål	SKRUE 6X25
82	FF31250	Stål	PARALLELSTIFT 1250
83	CN33679	Stål	KLINKE TIL LUGE
84	KK33353	Stål	TORSIONSFJEDER 3353
85	HN11463	Stål	SKRALDE A
86	CN34479	Stål	SKRALDE B
87	KK23282	Stål	TRYKFJEDER 3282
88	FF41281	Stål	TRINSTIFT 1281
89	FF41599	Stål	TRINSTIFT 1599
90	HN11382	Stål	LUGE
91	EE39609	Gummi	GUMMISKIVE 1.8X6X2
92	EE39172	Stål	SPÆNSKIVE 5.1X12X1.2
93	BB40427	Stål	SKRUE 4X8
94	BB40407	Stål	SKRUE 5X20
95	HN12405	Stål	KONTAKTBOLT
96	HH11903	Gummi	O-RING 1A 1.2X4
97	JJ80010	Stål	U-LÅSERING 3.2
98	KK29136	Stål	TRYKFJEDER 3952
99	HN70111	Stål	KONTAKTARM B-ENHED
100	HN81108	Stål, gummi	SAMLING TIL KONTAKTSPIDS L
101	HN81107	Stål, gummi	SAMLING TIL KONTAKTSPIDS S
102	FF31602	Stål	PARALLELSTIFT 1602
103	HN11984	Stål	LÅSEPAL
104	KK33221	Stål	TORSIONSFJEDER 3221
105	KK23653	Stål	TRYKFJEDER 3653
106	KK23788	Stål	TRYKFJEDER 3788
107	KK23710	Stål	TRYKFJEDER 3710
108	FF41817	Stål	TRINSTIFT 1817
109	HN11462	Stål	FREMFORINGSPAL
110	HN11385	Nylon	ARMHÆTTE
111	CC00401	Stål	SEKSKANTMØTRIK M5
112	HH11113	Gummi	O-RING 1A P9
113	HN11390	Stål	FREMFORINGSSTEMPEL
114	HH11106	Gummi	O-RING 1A P16
115	KK23724	Stål	TRYKFJEDER 3724
116	KK23173	Stål	TRYKFJEDER 3173
117	CN37998	Gummi	FREMFORINGSSTEMPELSTOPPER
118	CN35285	Stål	FJEDERTALLERKEN
119	JJ22408	Rustfrit stål	C-LÅSERING 24 SUS
120	CN37383	Nylon	FJEDERHAGE
121	KK13051	Stål	SPÆNDEFJEDER 3051
122	CN30601	Gummi	VIBRATIONSSIKKER BLOK

HN65

GENSTAND NR.	DEL NR.	MATERIALE	DANSK
123	FF41287	Stål	TRINSTIFT 1287
124	HN10805	Gummi	KONTAKTSPIDS
125	CN35388	Nylon	MAGASIN
126	HN10389	Acetalplast	SØMSTØTTE
127	CN37428	Nylon	HÆTTE TIL POST
128	HN81401	Polyetylenereftalat	MAGASINHÆTTESAMLING
129	CN35651	Nylon	HÆTTE TIL MAGASIN
130	HN12403	Polyetylenereftalat	ADVARSELSETIKET
131	HN81059		MAGASINSAMLING
132	HN81013	Messing	MAGNETSAMLING
133	HN11386	Polyvinylklorid	STØVDÆKSEL
134	CN31083	Gummi	FITTING TIL STØVDÆKSEL
145	HN81402		ARMGUIDESÆT
146	HN81091		SÆT TIL SEKVENTIEL UDLØSNING
147	HN81090		O-RINGSÆT
148	HN81309		UDLØSERVENTILSÆT
149	TA81014		SAMLING TIL SÆT TIL TRINSTIFT
154	HN10100	Stål	KONTAKTARM
155	KK33300	Stål	TORSIONSFJEDER 3300
156	HN10403	Acetalplast	UDLØSER
157	HN11420	Stål	ARMGUIDESTIFT
158	HN11418	Nylon	ARMGUIDE
159	HN10357	Gummi	KONTAKTSTØDFANGER
160	HN10401	Stål	KONTAKTARM A
161	HN12632	Polyetylenereftalat	ADVARSELSETIKET 2

HN65J

SPRÆNGTEGNING
OG LISTE MED
RESERVEDELE



HN65J

GENSTAND NR.	DEL NR.	MATERIALE	DANSK
1	HN10338	Stål	SKRUE 5X36
2	HN11461	Aluminium	CYLINDERHÆTTE
3	HN11363	Stål, gummi	TÆTNING TIL CYLINDERHÆTTE
4	KK23650	Stål	TRYKJEDER 3650
5	HN11364	Gummi	STEMPELSTOPPER
6	HH11136	Gummi	O-RING AS568-132
7	HH19752	Gummi	O-RING 1A 2X31.5
8	HN11366	Acetalplast	HOVEDVENTILSTEMPEL
9	HN11367	Aluminium	HOVEDVENTILGUIDE
10	HH14904	Gummi	O-RING AS568-032
11	HH11805	Gummi	O-RING P22A
12	HN70121	Magnesium, stål	HOVEDSTEMPELENHED
13	HN11370	Gummi	CYLINDERTÆTNING
14	EE31105	Stål	SPÆNDSKIVE 1-6
15	HH11135	Gummi	O-RING 1A P31.5
16	HN81141	Aluminium	CYLINDER A
17	HH11174	Gummi	O-RING 1A P35
18	HN11369	Aluminium	CYLINDER B
19	HN11384	Gummi	STØDFANGER
20	HN11374	Nylon	UDSTØDNINGSDÆKSEL
21	HN81086	Nylon, gummi	UDSTØDNINGSDÆKSELENHED
22	HN11376	Polyester	FILTER B
23	HN11375	Stål	FILTER A
24	HN81085	Magnesium	RAMMEENHED
26	HN10810	Polyetylenrefalrat	NAVNEETIKET A
27	HN10811	Polyetylenrefalrat	NAVNEETIKET B
28	KK23507	Stål	TRYKJEDER 3507
29	CN35074	Acetalplast	DREJEKNAP TIL UDLØSERLÅS
30	FF21235	Stål	SPÆNDSTIFT 3X30
31	HH11120	Gummi	O-RING AS568-009
32	HN11442	Aluminium	RØR
33	HH19127	Gummi	O-RING 1A 1.5X6.6
34	CN35075	Nylon	AFBRYDERLÅSEHÅNDTAG
35	HN10379	Gummi	DÆKSEL TIL GREB
36	HH14906	Gummi	O-RING AS 568-133
37	TA17024	Acetalplast, polyætylen	ENDEHÆTTEFILTER KM-23
38	HH19102	Gummi	O-RING 1A 2.4X31.8
39	HN12037	Aluminium	ENDEHÆTTE
40	HN70264	Stål, gummi	LUFTPROP H-FPM
41	HN10316	Gummi	HÆTTE TIL ENDEPROP
42	JJ22408	Rustfrit stål	C-LÅSERING 24
43	BB40460	Stål	SKRUE 5X28
44	HN10820	Aluminium	PÅFYLDNINGSDYSE
45	HH19722	Gummi	O-RING 1A 1.5X5
46	HN10043	Stål	PILOTHÆTTE
47	HN10018	Gummi	PILOTTÆTNING
48	HH12105	Gummi	O-RING 1A 1.5X12.8
49	HN10016	Acetalplast	HUS TIL UDLØSERVENTIL
50	HN81098	Acetalplast, gummi	PILOTVENTILSAMLING
51	HH11208	Gummi	O-RING 1B P6
52	HN10017	Acetalplast	PILOTVENTIL
53	HH11132	Gummi	O-RING 1A P10A
54	KK23619	Stål	TRYKJEDER 3619
55	HN81099	Stål, acetalplast, gummi	UDLØSERVENTILSPINDELSAMLING
56	HH19707	Gummi	O-RING 1A 1.4X2.5
57	HN11436	Stål	UDLØSERVENTILSPINDEL
58	HH19214	Gummi	O-RING 1B 1.5X3
59	HN10019	Stål	HÆTTE TIL UDLØSERVENTIL
60	HN80079	Stål, acetalplast	UDLØSERSAMLING
61	KK33300	Stål	TORSIONSJEDER 3300

HN65J

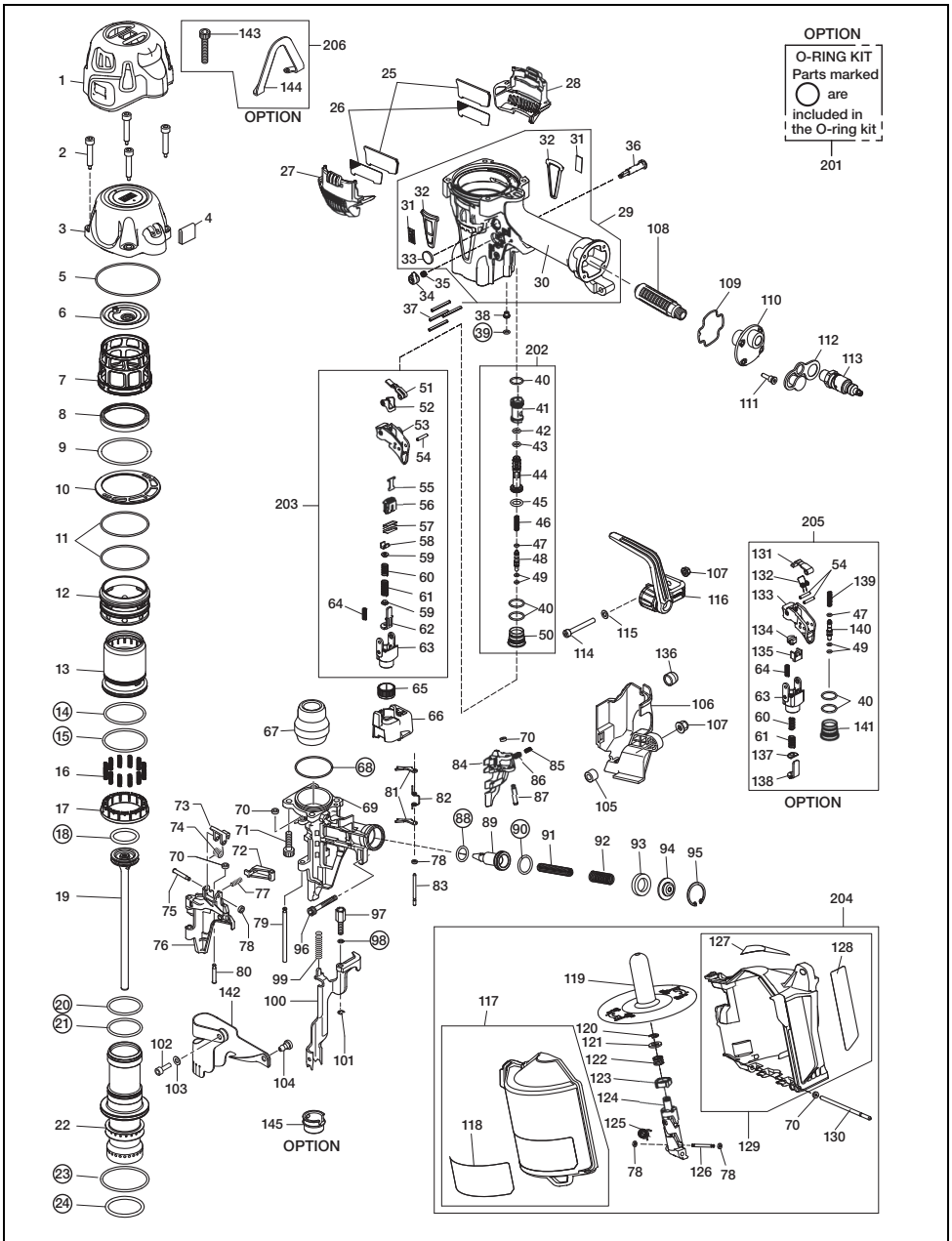
GENSTAND NR.	DEL NR.	MATERIALE	DANSK
62	HN10100	Stål	KONTAKTARM
63	HN10403	Acetalplast	UDLØSER
64	FF22402	Rustfrit stål	SPÆNDSTIFT 3X16
65	FF41526	Stål	TRINSTIFT 1526
66	HN11552	Nylon	MAGASIN
67	HN11420	Stål	ARMGUIDESTIFT
68	HN11554	Polyetylenereflalat	FORSIGTIG-ETIKET
69	CN34273	Acetalplast	SØMSTØTTE
70	KK23735	Stål	TRYKFJEDER 3735
71	KK23736	Stål	TRYKFJEDER 3736
72	KK23129	Stål	TRYKFJEDER 3129
73	HN11418	Nylon	ARMGUIDE
74	HN10357	Gummi	KONTAKTSTØDFANGER
75	HN11435	Stål	KONTAKTARM A
76	HN10026	Acetalplast	JUSTERINGSØREJKNAP
77	HN11389	Nylon	JUSTERINGSMELLEMSTYKKE
78	HH14164	Gummi	O-RING AS 568-030
79	HN11411	Stål	SPIDS
80	EE39602	Gummi	GUMMISKIVE 7
81	BB40213	Stål	SKRUE 6X25
82	FF31250	Stål	PARALLELSTIFT 1250
83	CN33679	Stål	KLINKE TIL LUGE
84	KK33353	Stål	TORSIONSFJEDER 3353
85	FF41599	Stål	TRINSTIFT 1599
86	EE39609	Gummi	GUMMISKIVE 1.8X6X2
87	HN11413	Stål	LUGE
88	BB40407	Stål	SKRUE 6X20
89	HN11417	Stål	KONTAKTBOLT
90	HH11903	Gummi	O-RING 1A 1.2X4
91	HN70119	Stål	KONTAKTARM B-ENHED
92	JJ10404	Stål	E-LÅSERING 3.2
93	KK23952	Stål	TRYKFJEDER 3952
94	BB40412	Stål	SKRUE 6X12
95	EE11101	Stål	SPÆNSKIVE 2-6
96	HN11414	Stål	KONTAKTSPIDS
97	FF41849	Stål	TRINSTIFT 1849
98	FF41848	Stål	TRINSTIFT 1848
99	EE39620	Gummi	GUMMISKIVE 4X7X2.5
100	HN11415	Stål	SØMBENGUIDE
101	HN11426	Stål	POSITIONSINDIKATOR TIL SIGTEGUIDE
102	KK23933	Stål	TRYKFJEDER 3933
103	KK23788	Stål	TRYKFJEDER 3788
104	KK23710	Stål	TRYKFJEDER 3710
105	FF41817	Stål	TRINSTIFT 1817
106	HN11412	Stål	FREMFORINGSPAL
107	HN11428	Nylon	ARMHÆTTE
108	CC00401	Stål	SEKSKANTMØTRIK M5
109	HN11553	Polycarbonat	HÆTTE TIL MAGASIN
110	HN12402	Polyetylenereflalat	ADVARSELSETIKET A
111	HN81075		MAGASINSAMLING
112	HH11113	Gummi	O-RING 1A P9
113	HN11390	Stål	FREMFORINGSSTEMPEL
114	HH11106	Gummi	O-RING 1A P16
115	KK23627	Stål	TRYKFJEDER 3627
116	KK23896	Stål	TRYKFJEDER 3896
117	CN32093	Gummi	FREMFORINGSSTEMPELSTOPPER
118	HN10299	Stål	FJEDERTALLERKEN
119	HN11555	Polyetylenereflalat	ADVARSELSETIKET B
120	HN12631	Polyetylenereflalat	ADVARSELSETIKET 2

HN65J

GENSTAND NR.	DEL NR.	MATERIALE	DANSK
149	HN81104		UDLØSERVENTILSÆT
150	HN81400		MAGASINHÆTTESAMLING
151	HN81094		MAGASINSAMLING
152	HN11373	Gummi	SKÆRM
153	HN81090		O-RINGSÆT
154	HN81092		ARMGUIDESÆT

HN90F

SPRÆNGTEGNING
OG LISTE MED
RESERVEDELE



HN90F

GENSTAND NR.	DEL NR.	MATERIALE	DANSK
1	HN12513	Polyuretan	SKÆRM TIL CYLINDERHÆTTE
2	HN10067	Stål	SKRUE 6 X35
3	HN12558	Aluminium	CYLINDERHÆTTE
4	HN12247	Polycarbonat, polychl	PILOTFILTER
5	HH14040	Gummi	O-RING ARP568-040
6	HN12215	Polyuretan	STEMPELSTOPPER
7	HN12239	Acetalplast	STEMPELSTOPPERGUIDE
8	HN12353	Polyuretan	FEJEBLAD
9	HN12382	Rustfrit stål	PLADE TIL STEMPELSTOPPERGUIDE
10	HN12243	Rustfrit stål	PLADE TIL CYLINDERSTOPPERGUIDE
11	HH14034	Gummi	O-RING ARP568-034
12	HN12218	Aluminium	HOVEDVENTILGUIDE
13	HN12217	Acetalplast	HOVEDVENTILSTEMPEL
14	HH11136	Gummi	O-RING ARP568-132
15	HH14902	Gummi	O-RING AS 568-134
16	KK23650	Stål	TRYKJEDER 3650
17	HN12220	Acetalplast	FJEDERHOLDER
18	HH11806	Polyuretan	O-RING P27
19	HN70375	Stål	HOVEDSTEMPELENHED
20	HH19915	Polyuretan	O-RING 2.6X34.6
21	HH19167	Gummi	O-RING A 2.6X34.8
22	HN12470	Aluminium	CYLINDER
23	HH11156	Gummi	O-RING ARP568-137
24	HH11101	Gummi	O-RING 1AP38
25	HN12225	Polycarbonat, polychl	UDSTØDNINGSFILTER B
26	HN12224	Rustfrit stål	UDSTØDNINGSFILTER A
27	HN12223	Nylon	UDSTØDNINGSDÆKSEL L
28	HN12244	Nylon	UDSTØDNINGSDÆKSEL R
29	HN81347	Magnesium	RAMMESAMLING
30	HN12248	Elastomer	DÆKSEL TIL GREB
31	PJ11961	ABS	NAVNESKILT
32	HN12115	Gummi	NAVNEGUMMI
33	HN12549	Aluminium	BLINDPLADE
34	HN12123	Nylon	DREJEKNAP TIL UDLØSERLÅS
35	KK23507	Stål	FJEDER 3507
36	CN35075	Stål	AFBRYDERLÅSEHÅNDTAG
37	FF21235	Stål	FJEDERSTIFT 3X30
38	HN10820	Aluminium	PÅFYLDNINGSDYSE
39	HH19722	Gummi	O-RING A1.5X5
40	HH12105	Gummi	O-RING 1A 1.5 X 12.8 N5521
41	HN10016	Acetalplast	HUS TIL UDLØSERVENTIL
42	HH11820	Polyuretan	O-RING P6
43	HH11208	Gummi	O-RING BP6
44	HN12406	Acetalplast	PILOTVENTIL
45	HH11132	Gummi	O-RING 1AP10A
46	KK29104	Stål	TRYKJEDER 9104
47	HH19707	Gummi	O-RING A1.4X2.5
48	HN12407	Stål	UDLØSERVENTILSPINDEL
49	HH19214	Gummi	O-RING 1B 1.5X3
50	HN12172	Stål	HÆTTE TIL UDLØSERVENTIL
51	HS10143	Stål	KONTAKTARM A
52	HS10144	Stål	KONTAKTARM B
53	HS10147	Acetalplast	UDLØSER
54	FF22402	Rustfrit stål	FJEDERSTIFT 3X16
55	HS10146	Stål	KONTAKTHÅNDTAG B
56	HS10145	Nylon	KONTAKTHÅNDTAG A
57	CN34500	Stål	FJEDER TIL ARM
58	HN10786	Rustfrit stål	ARMGUIDEPLADE
59	HN10785	Gummi	KONTAKTSTØDFANGER
60	KK23735	Stål	TRYKJEDER 3735

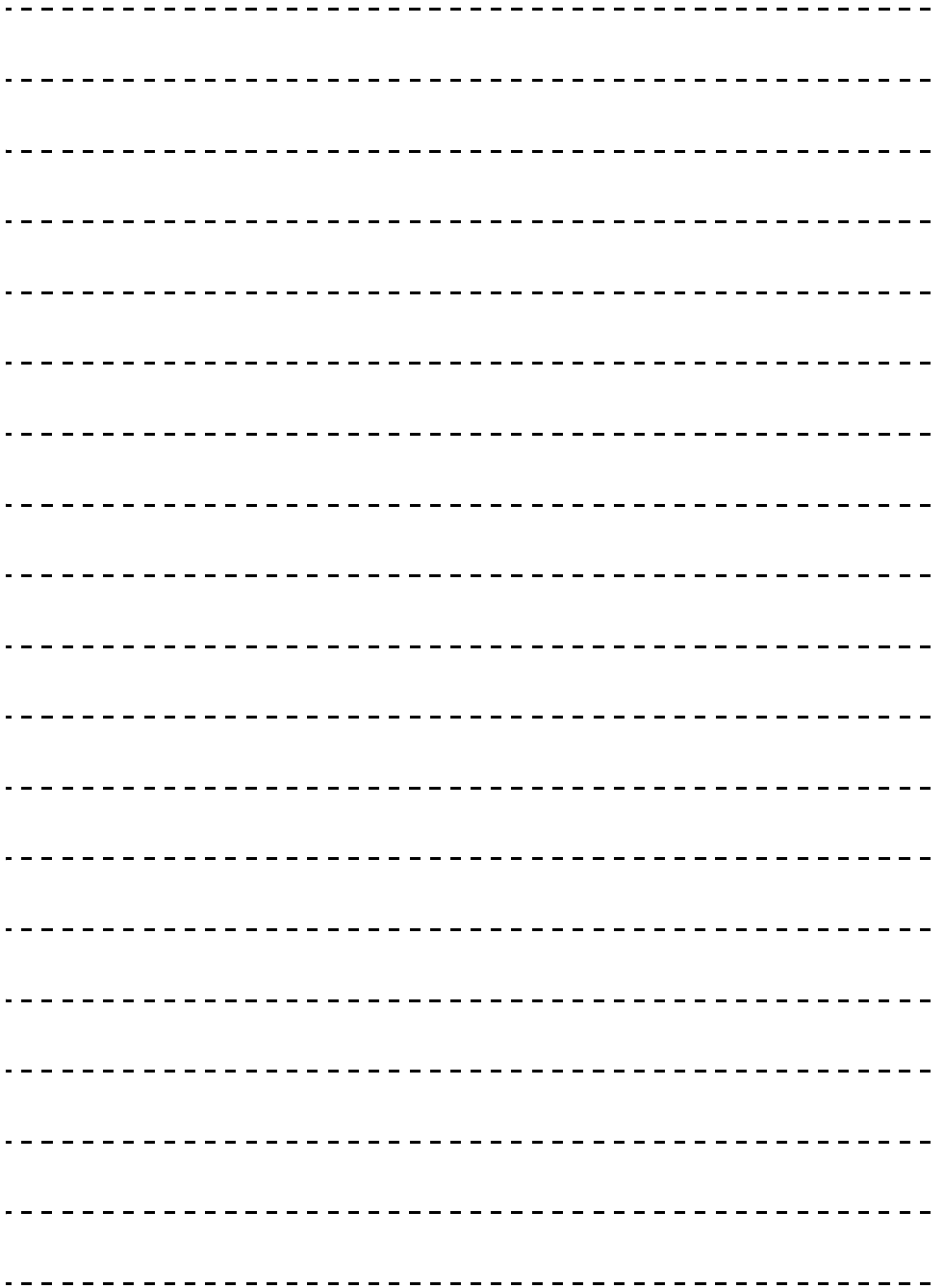
HN90F

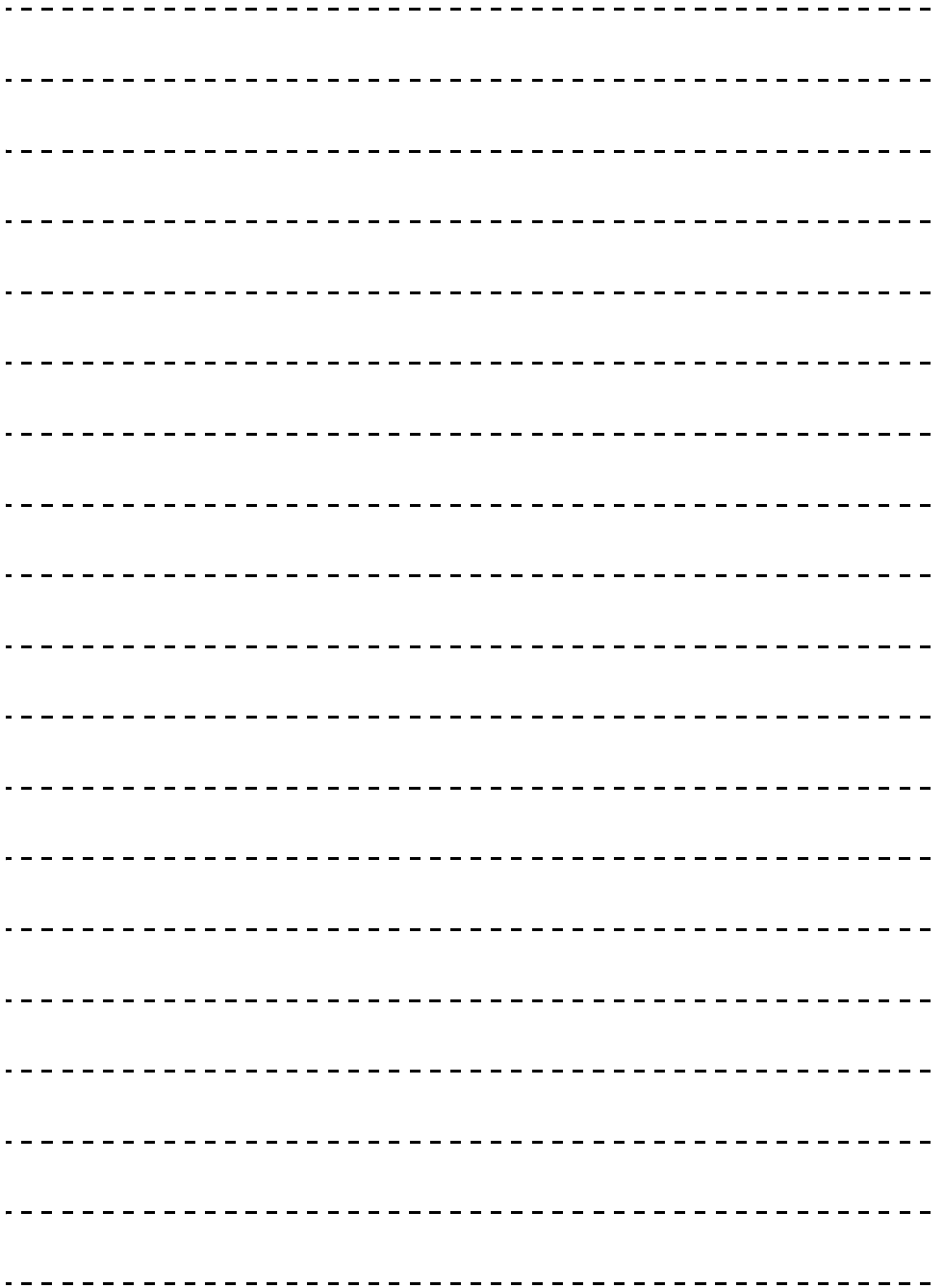
GENSTAND NR.	DEL NR.	MATERIALE	DANSK
61	KK23736	Stål	TRYKFJEDER 3736
62	HN10818	Stål	KONTAKTARM A
63	HN10784	Nylon	ARMGUIDE
64	KK23129	Stål	TRYKFJEDER 3129
65	HN10026	Acetalplast	JUSTERINGSDREJJEKNAP
66	HN12238	Nylon	JUSTERINGSMELLEMSTYKKE
67	HN12465	Gummi	STØDFANGER
68	HH14734	Gummi	O-RING AS568-031
69	HN12606	Stål	SPIDS
70	EE39602	Polyuretan	SKIVE 7
71	BB40224	Stål	SKRUE 7X25
72	HN10797	Stål	SKRALDE
73	CN33679	Stål	KLINKE TIL LUGE
74	KK33375	Stål	FJEDER 3375
75	FF41599	Stål	STIFT 1599
76	HN12380	Stål	LUGE
77	KK23912	Stål	TRYK FJEDER 3912
78	EE39609	Polyuretan	GUMMISKIVE 1,8X6X2
79	FF31520	Stål	LIGE STIFT 1520
80	FF41817	Stål	TRINSTIFT 1817
81	CN35336	Stål	LÅSEPAL
82	KK33337	Stål	FJEDER 3337
83	FF31294	Stål	STIFT 1294
84	HN10842	Stål	FREMFORINGSPAL
85	KK23710	Stål	TRYK FJEDER 3710
86	KK23788	Stål	TRYK FJEDER 3788
87	FF42216	Stål	TRINSTIFT 2216
88	HH11111	Gummi	O-RING 1AP 14
89	HN10463	Stål	FREMFORINGSSTEMPEL
90	HH11107	Gummi	O-RING AP18
91	KK23926	Stål	TRYK FJEDER 3926
92	KK23927	Stål	TRYK FJEDER 3927
93	CN31570	Polyuretan	CN37528 : FREMFORINGSSTEMPELSTOPPER
94	HN10464	Stål	TRYK FJEDER
95	JJ22407	Rustfrit stål	C-RING 26
96	BB40460	Stål	BOLT 5 X 28
97	HN12361	Stål	KONTAKTBOLT
98	HH11903	Gummi	O-RING 1A 1.2 X 4
99	KK23952	Stål	TRYK FJEDER 3952
100	HN70378	Stål	KONTAKTARM B-ENHED
101	JJ10404	Stål	E-RING 3.2
102	BB40427	Stål	T-BOLT 4 X 8
103	EE39172	Stål	SKIVE 5.1X12X1.2
104	CN31083	Gummi	KROG, STØVDÆKSEL
105	HN12548		MAGASINMELLEMSTYKKE
106	HN10808	Nylon	ARMHÆTTE
107	CC00401	Stål	ELASTISK STØPMØTRIK M5
108	TA17024		FILTER A
109	HN12070	Gummi	TÆTNING TIL ENDEHÆTTE
110	HN12410	Aluminium	ENDEHÆTTE
111	BB40704	Stål	SKRUE 4X12
112	HN10316		HÆTTE TIL ENDEPROP
113	HN70264	Stål	LUFTPROP H-FPM
114	BB40492	Stål	T-BOLT 5X42
115	EE31121	Stål	SKIVE 1-5 (SORT)
116	HN70292	Nylon	KROGSAMLING
117	HN81352	Polycarbonat, polychial	HÆTTE TIL MAGASIN
118	HN12467	Acetalplast, tereftalat	NAVNETIKET
119	CN38159	Acetalplast	SØMSTØTTE

HN90F

GENSTAND NR.	DEL NR.	MATERIALE	DANSK
120	CN38165	Stål	E-LÅSERING 6
121	CN38161	Stål	SPÆNDSKIVE 8
122	CN38164	Stål	TRYKFJEDER 8164
123	CN38163	Acetalplast	BASISDREJEKNAP
124	CN38160	Nylon	SØMPOST
125	KK33396	Stål	TORSIONSFJEDER
126	FF31642	Stål	LIGE STIFT 1642
127	HN12464	Acetalplast, tereftalat	ADVARSELSETIKET
128	HN12468	Acetalplast, tereftalat	KONTAKTETIKET TIL SØMSTØTTE
129	HN81353	Nylon, acetalplast, tereftalat	MAGASIN
130	HN12098	Stål	LIGE STIFT (MAGASINHÆNGSEL)
131	HN10100	Stål	KONTAKTARM
132	KK33300	Stål	FJEDER 3300
133	HS10118	Acetalplast	UDLØSER
134	HN10400	Stål	ARMGUIDESTIFT
135	HS10117	Stål	GUIDE TIL KONTAKTARM A
136	HN10817		KONTAKTSPIDS
137	HN10357	Gummi	KONTAKTSTØDFANGER
138	HN10401	Stål	KONTAKTARM A
139	KK23619	Stål	TRYK FJEDER 3619
140	HN10353	Stål	UDLØSERVENTILSPINDEL
141	HA11031	Stål	HÆTTE TIL UDLØSERVENTIL
142	HN12471	Polyvinylklorid	STØVDÆKSEL
143	HS10704	Stål	SKRUE 6X38
144	HN10856	Stål	RAMMEKROG
145	HN70337	Stål	MONTERINGSSAMLING
201	HN81354		O-RINGSÆT
202	HN81307		UDLØSERVENTILSAMLING
203	HN81350		ARMGUIDESAMLING
204	HN81351		MAGASINSAMLING
205	HN81348		SÆT TIL SEKVENTIEL UDLØSER
206	HN81355		KABINETBØJLESÆT







HN65, HN65J, HN90F

EF-OVERENSSTEMMELSESERKLÆRING

Vi erklærer hermed, at produktet, der er omtalt i denne betjeningsmanual, overholder de væsentlige sikkerheds- og sundhedskrav, der er anført i nedenstående EF-direktiver.

Direktiv : Maskindirektivet 2006/42/EF

Producent : MAX CO., LTD.
1848, Kawai, Tamamura-machi, Sawa-gun,
Gunma, 370-1117 JAPAN

Dette produkt er blevet vurderet med hensyn til overensstemmelse med ovenstående direktiver ud fra følgende standarder.

Maskindirektivet : DS/EN ISO 12100 : 2010
EN792-13 :2000+A1 :2008
ISO11148-13

Titel : Afd. for miljø og kvalitets sikring
Generaldirektør, MAX CO., LTD.

Adresse : 1848, Kawai, Tamamura-machi, Sawa-gun,
Gunma, 370-1117 JAPAN.

Autoriseret
overvågningsansvarlig : MAX EUROPE B.V./Præsident i fællesskabet
Camerastraat 19, 1322 BB Almere,
Nederlandene

- Indholdet af denne manual kan ændres ifm. forbedringer uden forudgående varsel.



MAX EUROPE B.V.

Camerastraat 19
1322 BB Almere The Netherlands
Phone: +31-36-546-9669
FAX: +31-36-536-3985

MAX USA CORP.

257 East 2nd Street
Mineola, NY 11501, U.S.A.
TEL: 1-800-223-4293
FAX: (516)741-3272

www.max-europe.com (EUROPÆISK websted)
www.maxusacorp.com (AMERIKANSK websted)
wis.max-ltd.co.jp/int/ (GLOBALT websted)



4100779
170818-00/01

