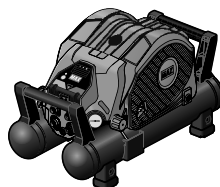


PowerLite

MAX

BETJENINGSVEJLEDNING

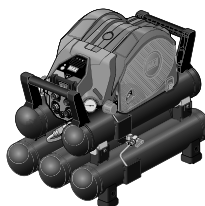
HØJTRYKSKOMPRESSOR



AKHL1260E

INDEKS

DANSK



AKHL1260EX

ADVARSEL

INDEN DU BRUGER DENNE KOMPRESSOR, SKAL DU LÆSE DENNE VEJLEDNING GRUNDIGT FOR AT SIKRE, AT DU FORSTÅR SIKKERHEDSADVARSLERNE OG INSTRUKTIONERNE. OPBEVAR DISSE INSTRUKTIONER SAMMEN MED VÆRKTØJET TIL SENERE BRUG.

DEFINITIONER AF SIGNALORD

- ▲ ADVARSEL:** Angiver en potentielt farlig situation, der kan medføre dødsfald eller alvorlige personskader, hvis den ikke undgås.
- ▲ FORSIGTIG:** Angiver en potentielt farlig situation, der kan medføre mindre eller moderate personskader, hvis den ikke undgås.
- BEMÆRK:** Fremhæver vigtige oplysninger.

Fig. A

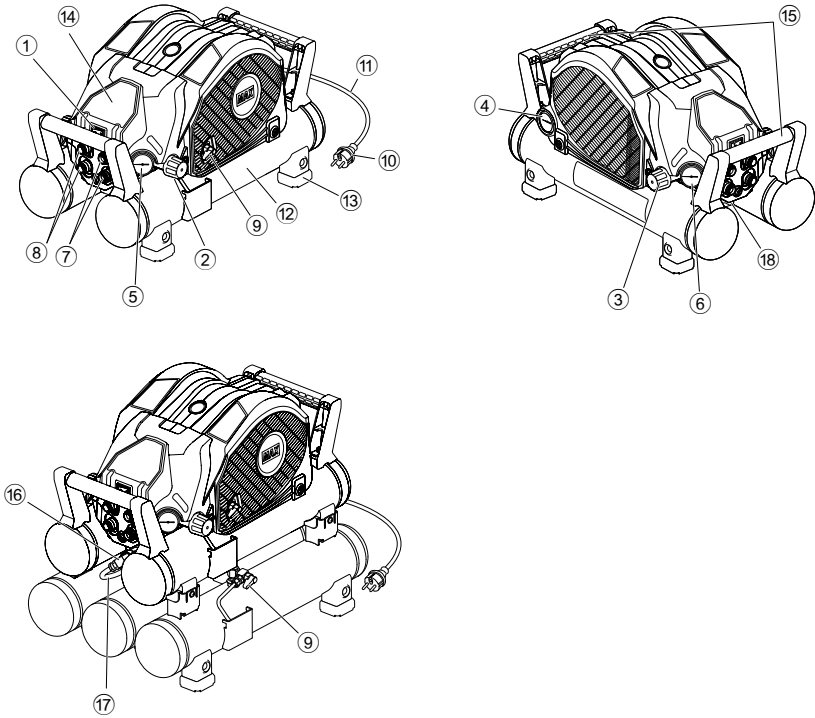


Fig. B

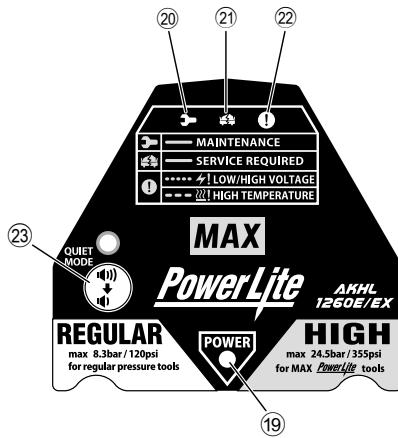


Fig. C

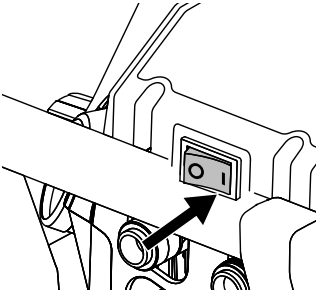


Fig. D

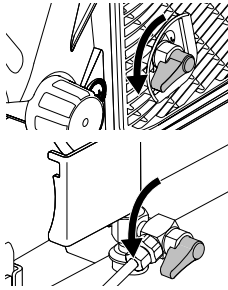


Fig. E

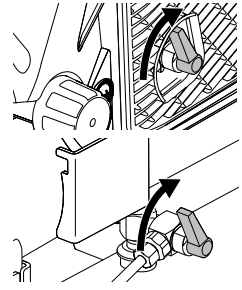


Fig. F

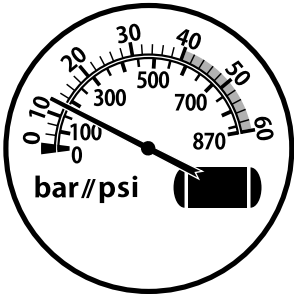


Fig. G

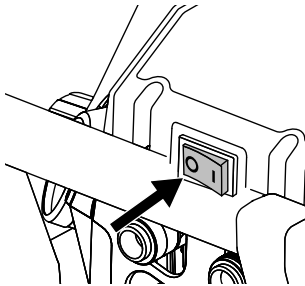


Fig. H

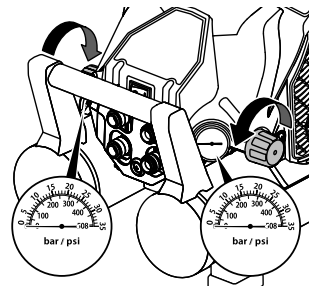


Fig. I

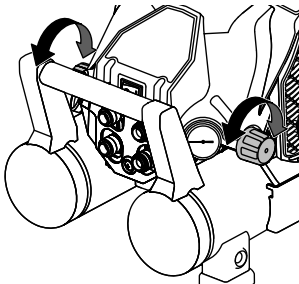


Fig. J

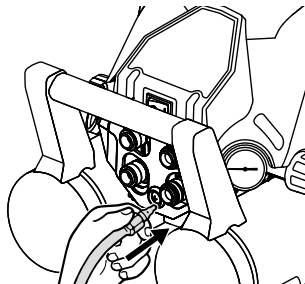


Fig. K

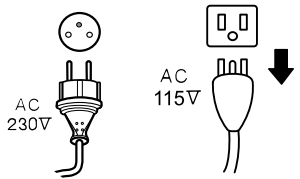


Fig. L

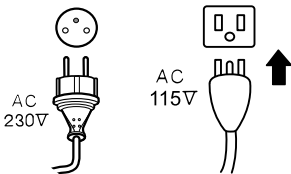


Fig. M

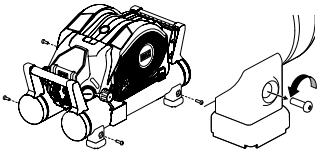


Fig. N

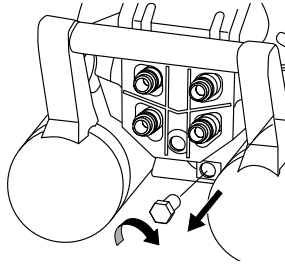


Fig. O

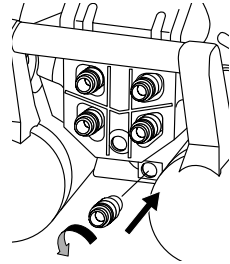


Fig. P

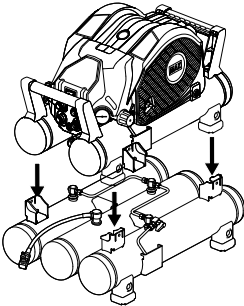


Fig. Q

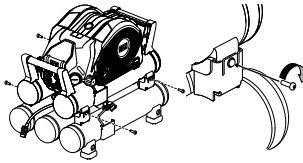


Fig. R

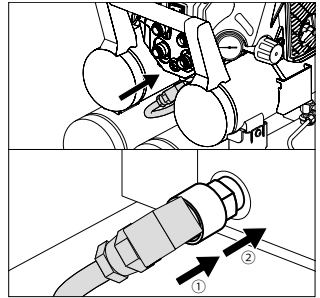


Fig. S

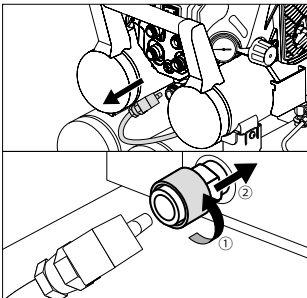


Fig. T

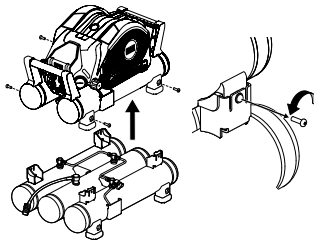
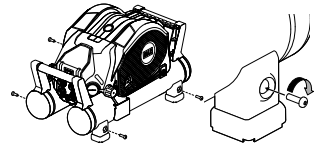


Fig. U



BETJENINGSMANUAL

INDEKS

1. SYMBOLER.....	7
2. SIKKERHEDSINSTRUKTIONER.....	8
3. SPECIFIKATIONER	13
4. BETJENINGSINSTRUKTIONER.....	14
5. BESKYTTELSESANORDNING	20
6. UREGELMÆSSIGHEDER UNDER DRIFT	20
7. ADVARSELSTONETYPER	21
8. SÅDAN INSTALLERES DEN EKSTRA 1260E-TANK	22
9. AUTOMATISK JUSTERING AF DRIFTSSPÆNDING (VEKSELRETTERSTYRING).....	22
10. BIBEHOLD DEN OPTIMALE YDEEVNE	23

⚠ ADVARSEL

INDEN DU BRUGER DENNE KOMPRESSOR, SKAL DU LÆSE DENNE MANUAL GRUNDIGT FOR AT SIKRE, AT DU FORSTÅR SIKKERHEDSADVARSLERNE OG INSTRUKTIONERNE. OPBEVAR DISSE INSTRUKTIONER SAMMEN MED VÆRKTØJET TIL SENERE BRUG.

1. SYMBOLER

Det følgende viser de symboler, der bruges til udstyret og denne betjeningsmanual. Sørg for, at du forstår deres betydning inden brug.



LÆS ALLE SIKKERHEDSADVARSLER OG ALLE INSTRUKTIONER.

Følger du ikke advarsler og instruktioner, kan det medføre livsfarlige skader. Gem alle advarsler og instruktioner til senere brug.



RISIKO FOR ELEKTRISK STØD

⚠ ADVARSEL: Inden du udfører noget arbejde på kompressoren, skal den frakobles strømforsyningen.



RISIKO FOR HØJE TEMPERATURER

⚠ FORSIGTIG: Kompressoren indeholder nogle dele, der kan opnå høje temperaturer.



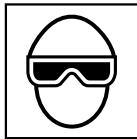
RISIKO FOR UTILSIGTET START

⚠ FORSIGTIG: Kompressoren kan startes automatisk i forbindelse med, at strømmen vender tilbage efter et strømsvigt.



MÅ IKKE BRUGES I REGNVEJR

Hvis kompressoren bruges under sådanne eller lignende forhold, øges risikoen for elektrisk stød, farlig fejlfunktion og overophedning.



BÆR SIKKERHEDSBRILLER

Øjnene er altid i fare som følge af risikoen for, at udstødningsluften hvirvler støv op i ansigtet, eller at en fastspændingsanordning flyver af pga. forkert brug af værktøjet. Der skal af disse årsager altid bæres sikkerhedsbriller under brug af værktøjet.

Arbejdsgiveren og/eller brugeren skal sørge for, at der bæres passende øjenbeskyttelse. Udstyr til øjenbeskyttelse skal overholde kravene i American National Standards Institute, ANSI Z87.1 (Direktiv 89/686/EEC fra 21. DEC. 1989) og beskytte både foran og i siderne.

Arbejdsgiveren er ansvarlig for at sikre den ansatte, der betjener værktøjet, og det øvrige personale i arbejdsområdet brug af øjenbeskyttelsen.

BEMÆRK: Briller uden afskærmning i siderne samt ansigtssværn yder ikke tilstrækkelig beskyttelse i sig selv.



DER KAN VÆRE KRAV OM AT BRUGE HØREVÆRN I VISSE OMGIVELSER

Da arbejdsforholdene kan omfatte høje støjniveauer, som kan føre til høreskader,

skal arbejdsgiveren og brugeren sørge for, at de nødvendige høreværn stilles til rådighed og bruges af den ansatte, der betjener værktøjet, samt andre i arbejdsområdet.

FØLG DE RELEVANTE NATIONALE REGLER, NÅR MASKINEN ELLER DENS DELE SKAL BORTSKAFFES.



Kun for EU-lande

Elektrisk udstyr må ikke bortskaffes sammen med husholdningsaffald!

I overensstemmelse med det europæiske direktiv 2012/19/EU om bortskaffelse af elektrisk udstyr og dets implementering i overensstemmelse med national lovgivning, skal elektrisk udstyr, som har nået brugsperiodens slutpunkt, indsamles separat og returneres til en miljøvenlig genbrugsplads. Kompressorerne fremstilles i overensstemmelse med RoHS' direktiver.

2. SIKKERHEDS-INSTRUKTIONER



⚠ ADVARSEL

FOR AT UNDGÅ ALVORLIG PERSONSKADE ELLER BESKADIGELSE AF EJENDOM SKAL DU FØR BRUG AF VÆRKTØJET GRUNDIGT LÆSE OG FORSTÅ DE FØLGENDE "SIKKERHEDSINSTRUKTIONER" OVERHOLDER DU IKKE ADVARSLERNE KAN DET MEDFØRE ALVORLIGE ELLER LIVSFARLIGE SKADER.

FORHOLDSREGLER VED BRUG AF KOMPRESSOREN

VIGTIGE OPLYSNINGER

De fleste ulykker, der opstår som følge af brug eller vedligeholdelse af kompressorer, skyldes manglende overholdelse af sikkerhedsregler eller forholdsregler. Ulykker kan ofte undgås ved at lægge mærke til en potentielt farlig situation, inden den opstår, og ved at følge de passende sikkerhedsprocedurer.

De grundlæggende sikkerhedsmæssige forholdsregler gennemgås i afsnittet "SIKKERHED" i denne instruktionsmanual og i afsnittene, der indeholder instruktionerne om betjening og vedligeholdelse.

Farer, der skal undgås for at forhindre personskader eller maskinskader, identificeres vha.

▲ ADVARSLER på kompressoren og i denne betjeningsmanual.

Brug aldrig kompressoren på en måde, der ikke specifikt anbefales af producenten, medmindre du først har kontrolleret, at den tiltænkte brug er sikker for både dig selv og andre.

UKORREKT ELLER USIKKER BRUG AF KOMPRESSOREN KAN MEDFØRE DØD ELLER ALVORLIG PERSONSKADE. FØLG DISSE GRUNDLÆGGENDE SIKKERHEDSINSTRUKTIONER FOR AT UNDGÅ DISSE RISICI. HØJTRYKSKOMPRESSOREN PRODUCERER BÅDE HØJTRYKSLUFT OG LUFT MED ALMINDELIGT TRYK. VED BRUG AF HØJTRYKSLUFT ER HØJTRYKSKOMPRESSORER KUN FREMSTILLET TIL BRUG MED MAX POWERLITE-SØMPISTOLER OG POWERLITE-SLANGER USPECIFICERET BRUG VIL MEDFØRE ALVORLIGE ULYKKER.

1. RØR ALDRIG VED BEVÆGELIGE DELE

Anbring aldrig dine hænder, fingre eller andre kropsdele i nærheden af kompressorens bevægelige dele.

2. MÅ ALDRIG BETJENES UDEN ALLE VÆRN PÅ PLADS

Kompressoren må aldrig betjenes, hvis ikke alle værn eller sikkerhedsanordninger er på plads og fungerer efter hensigten. Hvis et værn eller en sikkerhedsanordning skal fjernes i forbindelse med vedligeholdelse eller service, skal du sørge for at sætte værnene eller sikkerhedsanordningerne på plads, inden kompressoren betjenes igen.



3. BÆR ALTID ØJENBESKYTTELSE

Bær altid sikkerhedsbriller eller tilsvarende øjenbeskyttelse. Luft under tryk må aldrig rettes mod personer eller kropsdele. Søg for at bruge beskyttelsesudstyr – herunder lyd-dæmpning, beskyttelsesdragt og -hjelme samt sikkerhedssko, som er passende til lejligheden.

4. BESKYT DIG SELV MOD ELEKTRISK STØD

Undgå fysisk kontakt med overflader med jordforbindelse såsom rør, radiatorer, kompressorer og køleskabselementer. Kompressoren må aldrig betjenes under våde eller fugtige forhold.

5. FRAKOBL KOMPRESSOREN

Sørg altid for at trække strømstikket til kompressoren ud og fjerne tryklufften fra lufttanken inden service, inspektion, vedligeholdelse, rengøring samt udskiftning eller kontrol af enkelte dele.

6. UNDGÅ UTILSIGTET START

Kompressoren må ikke bæres, mens den er tilsluttet en strømkilde, eller mens lufttanken er fyldt med komprimeret luft. Sørg for, at afbryderen er i "OFF"-position, inden kompressoren forbindes med en strømkilde.

7. OPBEVAR KOMPRESSOREN ORDENTLIGT

Når kompressoren ikke er i brug, bør den opbevares på et tørt sted. Hold den uden for børns rækkevidde. Aflås opbevaringsstedet.

8. HOLD ARBEJDSOMRÅDET RENT OG MED GOD BELYSNING

Hold arbejdsområdet rent og med god belysning. Rodede eller mørke områder indbyder til ulykker.

9. HOLD BØRN PÅ AFSTAND

Lad ikke besøgene få kontakt med kompressorens forlængerledning. Alle besøgene skal holdes sikkert på afstand af arbejdsområdet. Hold den uden for børns rækkevidde.

10. BRUG ALDRIG MASKINEN PÅ ET STED, HVOR DEN IKKE STÅR STABILT

Brug den aldrig på et sted, hvor den kan bevæge sig eller falde af sig selv. Sørg for at installere kompressoren på et plant gulv med gummiben. Den tilladte hældningsgrad for gulvet er op til ti grader. Hvis gulvet, hvor kompressoren installeres, er ujævnt og glat, så sørg for, at kompressoren ikke bevæger sig under brug. Den må ikke bruges på en hyld eller stander, hvor den kan vælte eller falde ned.

11. BÆR PASSENDE PÅKLÆDNING

Bær ikke løst tøj eller smykker. Det kan sætte sig fast i de bevægelige dele. Sørg for, at langt hår er tildækket.

12. UNDLAD AT MISHANDLE STRØMLEDNINGEN

Den må ikke trækkes hårdt ud af stikket. Hold strømledningen på afstand af varme, olie og skarpe kanter.

13. SØRG FOR AT VEDLIGEHOLDE OG PLEJE KOMPRESSOREN

Kontrollér ledningerne jævnligt. Hvis de er beskadigede, skal de repareres på et autoriseret serviceværksted.

14. BRUG EN SIKKER FORLÆNGERLEDNING

Undgå elektrisk stød ved at bruge en forlængerledning med 3 ledere, et 3-benet stik med jordforbindelse og en stikkontakt med 3 ben og jordforbindelse. Sørg for, at forlængerledningen er i god stand. Hvis ledningen er beskadiget, skal den udskiftes eller repareres. Ledningen skal have tilstrækkelig kapacitet i forhold til den strøm, produktet kører på. Hvis ledningen ikke har tilstrækkelig kapacitet, vil den forårsage lavere spænding eller strømstyrke, hvilket fører til overophedning. Den følgende oversigt viser den anvendte ledningsstørrelse afhængigt af ledningslængden.

Hvis kompressoren skal bruges udendørs, skal du bruge en eksklusiv forlængerledning.

Tab. 1 SEKTION GÆLDENDE FOR EN MAKS. LÆNGDE PÅ 20 m

KOMPRESSOR	HK	kW	SPÆNDING	DIAMETER	MAKSLÆNGDE
AKHL1260E/EX (CE)	2	1,5	vekselstrøm 230V	2,5 mm	20 m
AKHL1260E/EX (USA)			vekselstrøm 115V	#12 (Amerikanske ledningsmål)	15 m

ADVARSEL

Undgå elektriske stød Brug aldrig denne kompressor med en beskadiget eller slidt el-ledning eller forlængerledning. Tilse alle elektriske ledninger regelmæssigt. Må aldrig bruges i nærheden af vand eller under forhold, hvor elektriske stød kan forekomme.

15. VÆR PÅ VAGT

Pas på, hvad du laver Brug din sunde fornuft. Brug ikke kompressoren, når du er træt. Kompressoren må aldrig betjenes, mens du er påvirket af alkohol, stoffer eller medicin, som gør dig træt.

16. KONTROLLÉR BESKADIGEDE DELE OG LUFTLÆKAGER

Inden kompressoren bruges yderligere, skal ethvert værn eller en anden del, der er beskadiget, undersøges grundigt for at sikre, at delen stadig kan fungere efter hensigten.

Kontrollér for justering og fastsidning af bevægelige dele, ødelagte dele, montering, luftlækager og andre forhold, der kan påvirke funktionaliteten.

Et værn eller en anden del, der er beskadiget, skal repareres eller udskiftes på et autoriseret serviceværksted, medmindre andet er angivet et andet sted i denne instruktionsmanual. Defekte trykkontrolenheder skal udskiftes på et autoriseret serviceværksted. Undlad at bruge kompressoren, hvis kontakten ikke tænder og slukker for den.

17. BETJEN KOMPRESSOREN PÅ KORREKT VIS

Betjen kompressoren i følge de medfølgende instruktioner. Kompressoren må aldrig betjenes af børn, personer, der ikke er bekendt med betjeningen, eller ikke-autoriseret personale.

18. ALLE SKRUER, BOLTE OG DÆKSLER SKAL SIDDE GODT FAST

Sørg for, at alle skruer, bolte og plader sidder godt fast.

Kontrollér deres tilstand jævnligt.

19. HOLD HÅNDTAG TØRRE, RENE OG UDEN OLIE- ELLER FEDTPLETTER

Med glatte håndtag kan kompressoren ikke håndteres sikkert i uventede situationer.

20. HOLD MOTORENS VENTILATIONS-ÅBNING REN

Motorens ventilationsåbning skal holdes ren, så luften hele tiden kan strømme frit. Kontrollér jævnligt for ansamlinger af støv.

21. BRUG KOMPRESSOREN VED MÆRKESPÆNDINGEN

Betjen kompressoren ved den spænding, der er angivet på typeskiltet. Hvis kompressoren bruges ved en højere spænding end den nominelle, vil det medføre et for højt omdrejningstal for motoren, hvilket kan beskadige enheden, og motoren kan brænde sammen.

22. BRUG ALDRIG EN KOMPRESSOR, DER ER DEFECT ELLER FUNGERER UREGELMÆSSIGT

Hvis kompressoren lader til at fungere på usædvanlig vis, hvis der er lys i indikatoren "SERVICE REQUIRED", hvis den laver mærkelige lyde eller på anden måde virker defekt, skal du omgående holde op med at bruge den og træffe aftale om reparation på et autoriseret serviceværksted.

23. AFTØR IKKE PLASTDELE MED OPLØSNINGSMIDLER

Opløsningsmidler som benzin, fortyndingsmiddel, tetraklorkulstof og alkohol kan beskadige og lave revner i plastikdelene. Tør dem ikke af med sådanne opløsningsmidler. Tør plastikdele med en blød klud, som er let fugtet med et mildt vaskemiddel, og tør grundigt.

24. BRUG KUN ORIGINALE RESERVEDELE

Ved brug af ikke-originale reservedele risikerer du, at garantien bortfalder, og det kan medføre fejlfunktion og personskader. Du kan købe originale reservedele hos din forhandler.

25. MODIFICÉR IKKE KOMPRESSOREN

Modificér ikke kompressoren. Kontakt altid et autoriseret serviceværksted i forbindelse med reparation. Ikke-autoriserede modifikationer kan ikke blot forringe kompressorens ydeevne, men kan også resultere i uheld eller personskader for reparationspersonale, der ikke har den fornødne viden og tekniske ekspertise til at udføre reparationen korrekt.

26. SLUK KOMPRESSOREN MED KONTAKTEN, NÅR DEN IKKE BRUGES

Når kompressoren ikke bruges, skal du flytte kontakten over på OFF, trække stikket ud af strømkilden og åbne taphanen for at lade trykluftten slippe ud af tanken.



27. RØR ALDRIG OVERFLADEN I OMRÅDET MED HØJ TEMPERATUR

Undgå forbrændinger: Undlad at komme i kontakt med rør, hovedet, cylinderen, motoren, tanken og veksleretterens indkapsling og andre metaldele.

28. RET IKKE LUFTSTRØMMEN MOD KROPPEN

Fare for personskader. Undlad at rette trykluftstrømmen mod personer eller dyr.

29. TØM TANKEN

Tøm tanken dagligt.

30. STOP IKKE KOMPRESSOREN VED AT TRÆKKE STIKKET UD

Brug "POWER"-kontakten.

31. NÅR MAX POWERLITE-KOMPRESSORENS HØJTRYKSSIDE BRUGES, SKAL DER ANVENDES ORIGINALE DELE TIL MAX POWERLITE-VÆRKTØJERNE OG POWERLITE-SLANGEN.

32. BRUG ALDRIG EN TRANSFORMATOR TIL STRØMFORSYNING AF DENNE KOMPRESSOR. BRUG AF EN TRANSFORMATOR TIL AT ØGE SPÆNDINGSNIVEAUET MEDFØRER FEJL ELLER KORTSLUTNING. (BETJENING AF MASKINEN AFBRYDES, HVIS DER ANVENDES EN TRANSFORMATOR)

33. SLUT ALDRIG KOMPRESSOREN TIL EN MOTORGENERATOR ELLER JÆVN-STRØMSFORSYNING

Kompressoren vil blive ødelagt eller beskadiget som følge af brand.

34. DENNE KOMPRESSOR ER TIL INDENDØRS BRUG. INSTALLER IKKE KOMPRESSOREN PÅ STEDER DER ER UDSAT FOR REGN ELLER VANDSTÆNK, ELLER STEDER MED HØJ LUFTFUGTIGHED ELLER HØJ TEMPERATUR

Hvis den bruges i våde omgivelser, kan der opstå elektrisk stød eller kortslutning, hvilket resulterer i antænding. Brug den under de forhold, der er angivet i specifikationerne. Og opbevar den ikke i kulde.

35. BENYT IKKE VÆRKTØJET I NÆRHEDEN AF BRANDFARLIGE STOFFER

Benyt aldrig værktøjet i nærheden af brandfarlige stoffer (såsom fortyndingsmiddel, benzin el. lign.) Flygtige dampe fra disse stoffer kan blive suget ind i kompressoren og komprimeret sammen med luften, hvilket kan medføre en eksplosion.

36. BENYT ALDRIG VÆRKTØJET I EN EKSPLOSIV ATMOSFÆRE

Gnister fra værktøjet kan antænde gasser, støv og andre brændbare materialer.

37. SØRG FOR AT JORDFORBINDE KOMPRESSOREN

Kompressoren skal jordforbindes for at forhindre arbejdere i at få elektrisk stød. Den leveres med en 3-benet ledning og et 3-benet jordstik, så den kan sluttes til en egnet, jordforbundet stikkontakt.

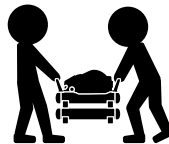
Ledningen til jordforbindelse har grønne og gule striber. Den må aldrig forbindes til andre strømførende terminaler.

38. KOMPRESSOREN SKAL BÆRES KORREKT PÅ FØLGENDE MÅDE.

- AKHL1260E: Hold kompressorens håndtag med begge hænder.



- AKHL1260EX: To personer skal løfte hver side af kompressorens håndtag, når den skal bæres.



Kompressoren må ikke vendes eller løftes med kroge eller reb.

39. SØRG FOR AT TRANSPORTERE KOMPRESSOREN KORREKT. DU MÅ IKKE LÆGGE DEN NED ELLER LØFTE DEN MED KROGE ELLER REB.

40. STIK IKKE FINGRE IND I LUFTDYSEN ELLER ÅBNINGER I KABINETTET.

Det kan medføre personskader, elektrisk stød eller forbrændinger.

41. BRUG IKKE KOMPRESSOREN SAMMEN MED STIKOMFORMERE

Kompressoren er fra fabrikken udstyret med en bestemt strømledning og strømstik til en passende strømkilde. Der må ikke laves ændringer af stikket. Brug ikke kompressoren sammen med stikomformere.

42. HVIS BETJENING AF KOMPRESSOREN UNDER FUGTIGE FORHOLD IKKE KAN UNDGÅS, SKAL DER ANVENDES EN STRØMFORSYNING MED GFCI-FEJLSTRØMSRELÆ

En GFCI nedsætter risikoen for elektrisk stød.

3. SPECIFIKATIONER

Produktnummer		AKHL1260E/EX(CE)	AKHL1260E/EX(USA)
Mål	L	583 mm / EX:583 mm	
	V	309 mm / EX:380 mm	
	H	337 mm / EX:479 mm	
Vægt		16,2 kg / EX:23,3 kg	35,4 lbs / EX:51,1 lbs
Strømforsyning		vekselstrøm 230 V±10 % 50 Hz±1 % Ø1	vekselstrøm 115 V±10 % 60 Hz±1 % Ø1
Mærkestrøm		6 A	12A
Tankkapacitet		4,3lx2 / EX:4,3lx5	
Motoreffekt		2 hk	
Beskyttende jordforbindelse		Klasse 1	
Beskyttende struktur		IP20	
Driftstemperatur		0 °C til +40 °C	
Luftfugtighed under drift		85 %RL eller derunder. Ingen kondens fra dug.	
Højde over havets overflade		Op til 1000 m	
Opbevaringstemperatur		-10 °C til +50 °C	
Luftfugtighed ved opbevaring		85 %RL eller derunder. Ingen kondens fra dug.	
Trykkontaktens arbejdsområde		OFF: 34 bar ON: 30 bar	

4. BETJENINGS- INSTRUKTIONER

Pak kompressoren ud, og kontrollér den for fejl, transportskader og løse bolte og skruer.

⚠ ADVARSEL

LÆS AFSNITTET MED OVERSKRIFTEN "SIKKERHEDSINSTRUKTIONER" BÆR SIKKERHEDSBRILLER

Øjnene er altid i fare som følge af risikoen for, at udstødningsluften hvirvler støv op i ansigtet, eller at en fastspændingsanordning flyver af pga. forkert brug af værktøjet. Der skal af disse årsager altid bæres sikkerhedsbriller under brug af værktøjet.

Arbejdsgiveren og/eller brugeren skal sørge for, at der bæres passende øjenbeskyttelse. Udstyr til øjenbeskyttelse skal overholde kravene i direktiv 89/686/EØF fra 21. DEC. 1989 (American National Standards Institute. ANSI Z87.1) og beskytte både foran og i siderne.

BEMÆRK: Briller uden afskærmning i siderne samt ansigtsværn yder ikke tilstrækkelig beskyttelse i sig selv.

BEMÆRK: Formålet med oplysningerne i denne instruktionsmanual er at hjælpe dig med sikker betjening og vedligeholdelse af kompressoren.

Nogle illustrationer i denne instruktionsmanual indeholder muligvis detaljer eller tilbehør, der ikke findes på din kompressor.

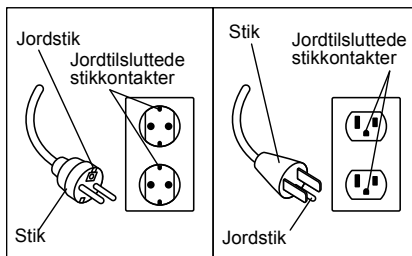
1. INSTRUKTIONER OM JORDFORBINDELSE

- 1. DETTE PRODUKT SKAL JORDFORBINDES**
I tilfælde af en elektrisk kortslutning nedsætter jordforbindelsen risikoen for elektrisk stød ved at give den elektriske strøm en udvej. Dette produkt er udstyret med en ledning, som har jordforbindelse med et passende jordstik. Stikket skal sluttes til en kontakt, som er korrekt installeret og jordforbundet i overensstemmelse med alle lokale forskrifter og vedtægter.

- 2. ⚠ ADVARSEL: MANGELFULD INSTALLATION AF JORDSTIKKET KAN MEDFØRE RISIKO FOR ELEKTRISK STØD**

Når reparation eller udskiftning af ledningen er påkrævet, må jordforbindelsen ikke tilsluttes nogen af strømterminalerne. Jordforbindelsen er ledningen med isolering og en grøn yderside med eller uden gule striber.

- 3. HVIS DU IKKE HELT HAR FORSTÅET INSTRUKTIONERNE OM JORDFORBINDELSE ELLER ER I TVIVL OM, HVORVIDT PRODUKTET HAR KORREKT JORDFORBINDELSE, SKAL DU FORHØRE DIG HOS EN KVALIFICERET ELEKTRIKER ELLER SERVICEMAND. DET MEDFØLGENDE STIK MÅ IKKE MODIFICERES. HVIS DET IKKE PASSER TIL KONTAKTEN, SKAL EN KORREKT KONTAKT INSTALLERES AF EN KVALIFICERET ELEKTRIKER.**
- 4. CE-MODELLEN ER BEREGNET TIL BRUG MED ET NOMINELT 230-V-KREDSLØB, OG DEN AMERIKANSKE MODEL ER TIL BRUG MED ET NOMINELT 120-V. HVERT PRODUKT HAR EN JORDFORBINDELSE. PRODUKTET MÅ KUN TILSLUTTES EN KONTAKT MED SAMME KONFIGURATION MED STIKKET. BRUG IKKE KOMPRESSOREN SAMMEN MED STIKKOMFORMERE.**



2. INSTALLATION

⚠ ADVARSEL

- 1. BRUG ALDRIG MASKINEN PÅ ET STED, DER ER BLEVET BRUGT TIL OPBEVARELSE AF FLYGTIGE, BRANDFARLIGE STOFFER.**
Brug den aldrig i nærheden af benzin, fortynningsmidler, gas, maling eller lim, da disse kan antændes eller eksplodere.

2. **BRUG ALDRIG MASKINEN I NÆRHEDEN AF ÅBEN ILD ELLER BRANDFARLIGE STOFFER.**
3. **BRUG IKKE MASKINEN PÅ ET STØVET (TRÆSPÅNER OSV.). STED.**
4. **BRUG ALDRIG MASKINEN PÅ ET STED, HVOR DEN IKKE STÅR STABILT.**

Brug den aldrig på et sted, hvor den kan bevæge sig eller falde af sig selv.

Sørg for at installere kompressoren på et plant gulv med gummiben. Den tilladte hældningsgrad for gulvet er op til ti grader. Hvis gulvet, hvor kompressoren installeres, er ujævnt og glat, så sørg for, at kompressoren ikke bevæger sig under brug. Den må ikke bruges på en hylde eller en stander, hvor den kan vælte eller falde ned.
5. **VEND MASKINEN KORREKT UNDER BRUG.**

Installer den korrekt.
6. **INSTALLER ALDRIG MASKINEN I REGN-VEJR ELLER PÅ ET STED, HVOR DEN KAN UDSÆTTES FOR VANDSTÆNK ELLER HØJE TEMPERATURER.**

Hvis den bruges i våde omgivelser, kan det medføre et elektrisk stød eller en kortslutning, der resulterer i brand som følge af antænding.
7. **UNDGÅ STEDER MED HØJE TEMPERATURER ELLER DIREKTE SOLSKIN – BRUG MASKINEN PÅ ET STED MED SKYGGE OG GOD VENTILATION.**

Drift ved høje temperaturer eller i direkte sollys er ikke blot med til at nedsætte holdbarheden, men øger også hoveddelens temperatur, hvilket kan udgøre en risiko for din sikkerhed. Sørg for at bruge den på et sted med skygge og god ventilation.

Den passende rumtemperatur er +5 °C til +30 °C. Det maksimale niveau er 0 °C til +40 °C
8. **DU MÅ ALDRIG TILDÆKKE EN VENTILATIONSÅBNING ELLER BRUGE MASKINEN I EN KASSE ELLER PÅ ET SNÆVERT STED (F.EKS. I ET KØRETØJ).**

I modsat fald er der risiko for høj varmeudvikling, hvilket kan medføre problemer eller en ulykke.

Installer kompressoren på 1 meters afstand eller mere fra væggen for at sikre tilstrækkelig ventilation og køling.
9. **BRUG IKKE KOMPRESSOREN PÅ ET STED, HVOR OMGIVELSESTEMPERATUREN ER 0 °C ELLER LAVERE ELLER OVER +40 °C.**

3. DELENES NAVNE (se Fig. A)

Beskrivelse af centrale komponenters funktioner

①	Tænd/sluk-kontakt	Tænder eller slukker for strømforsyningen
②	Justeringsknap til trykaflastningsventil (HØJT) (orange dæksel)	Udelukkende beregnet til brug med <i>PowerLite</i> -værktøjet. Det justerer lufttrykket for <i>PowerLite</i> -værktøjet
③	Justeringsknap til trykaflastningsventil (ALMINDELIGT) (gult dæksel)	Justerer trykket, der leveres til almindelige sømpistoler og trykluftsværktøjer (lufttryk under drift: maksimalt 8,3 bar).
④	Trykmåler i tanken	Viser tankens tryk. Trykket øges op til 34 bar.
⑤	Trykmåler (HØJT)	Den viser det indstillede tryk på trykaflastningsventilen (HØJT). (24,5 bar maksimum)
⑥	Trykmåler (ALMINDELIGT)	Den viser det indstillede tryk på trykaflastningsventilen (ALMINDELIGT). (8,3 bar maksimum)
⑦	Luftkobling til højt tryk (til MAX <i>PowerLite</i>-værktøjer)	Bruges til at slutte MAX <i>PowerLite</i> -luftslangen til <i>PowerLite</i> -værktøjerne.
⑧	Almindelig luftkobling (til værktøjer, der bruger almindeligt tryk)	Bruges til at slutte luftslangen til almindelige sømpistoler.
⑨	Taphane	Bruges til at tappe maskinen for trykluft og vand. Aftap én gang, når arbejdet er afsluttet, eller flere gange om dagen.
⑩	Strømskik	Kan sluttes til stikkontakter med tre ben.
⑪	Strømledning	
⑫	Lufttank	
⑬	Gummifod	
⑭	Kontrolpanel	Det gør det muligt at skifte mellem de to tilstande Normal og Støjsvag. (Se Fig. B) Du kan finde flere oplysninger om indikatorerne og afbryderne på kontrolpanelet under "Kontrolpanel" på side 17. <ul style="list-style-type: none"> • Strømforbruget under drift reduceres i tilstanden Quiet.
⑮	Greb til at bære maskinen med to hænder	
⑯	Luftkobling 44K	Den forbinder det fleksible rør M-5 på de tre nederste tanke.
⑰	Fleksibelt rør M-5	Det forbinder de to øverste tanke og de tre nederste tanke.
⑱	Stopprop	Den forsegler delen, så den kan tilsluttes luftkoblingen 44K.

Kontrolpanel (Se Fig. B)

⑲ STRØMINDIKATOR

⑳ VEDLIGEHOVELSESINDIKATOR

Hvis den lyser, skal maskinen sendes til inspektion hos forhandleren eller et autoriseret serviceværksted. (Se side 23)

㉑ INDIKATOREN FOR PÅKRÆVET TILSYN

Hvis den lyser op, skyldes det en fejl i veksleretteren eller motoren. Send maskinen til kontrol eller reparation hos din forhandler eller på et autoriseret serviceværksted. (Se side 21)

㉒ INDIKATOR FOR TEMPERATUR- ELLER ELEKTRISK PROBLEM

Læs om advarselstonerne i kapitel 7. (Se side 21).

㉓ KONTAKT TIL STØJSVAG-TILSTAND

Maskinen har også en strømbesparende Støjsvag-tilstand, som du kan vælge, når du vil reducere støjen under brug, eller hvis du vil undgå, at strømafbryderen slår fra ved kontinuerlig brug. Tryk på Støjsvag-kontakten for at slå tilstanden til.

- Der lyder en advarselstone (et bip), og indikatoren lyser, når der skiftes driftstilstand.
- Der kan skiftes tilstand, uanset om kompressoren er i drift eller stoppet.
- Den seneste anvendte tilstand gemmes i hukommelsen, også selvom strømafbryderen slår fra, eller du trækker strømstikket ud af stikkontakten.
- Selv når kontakten til Støjsvag-tilstand aktiveres i et miljø med lav temperatur, fortsætter kompressoren med at køre i Normal-tilstand, indtil den når OFF-trykket. Når kompressoren er helt opvarmet, skifter den til Støjsvag-tilstand, næste gang den anvendes.

4. BETJENINGSPROCEDURE FOR MASKINEN

Inspektion og kontrol inden betjening

ADVARSEL

- **Kontrollér**, at alle bolte og møtrikker er til stede og spændt korrekt til, inden du tager maskinen i brug.
- Der skal anvendes en strømforsyning, der følger specifikationerne og er udstyret med strømafbryder. Det tilladte spændingsinterval er $\pm 10\%$.

CE: vekselstrøm 230V/10A USA: vekselstrøm 115V/15A

- Den anvendte forlængerledning eller kabeltromles diameter og længde skal henholdsvis være følgende. Og ledningen skal være helt rullet ud ved brug.

CE: Diameter 2,5 mm² minimum / Længde 20 m maksimum

USA: Diameter AWG12 minimum / Længde 50ft. maksimum

- Sørg for, at maskinen er installeret i den rette retning, når den bruges.

* Brug maskinen i overensstemmelse med instruktionerne i "SIKKERHEDS-INSTRUKTIONER" på side 8.

* Trykværdierne i beskrivelsen tager ikke højde for maskinfejl, som kan give en forkert aflæsning.

1. **Sluk for maskinens tænd/sluk-kontakt, og sæt dernæst strømstikket i stikkontakten.**
2. (Fig. C, D) **Slå strømmen til, mens taphanen holdes helt åben. Der lyder en advarselstone og et bip på samme tid.**
 - Du kan læse mere om de forskellige advarselstøner på side 21.
3. (Fig. D) **Sørg for, at motoren begynder at køre, og at der strømmer luft ud af taphanen, når den er åben.**
4. (Fig. E) **Luk for taphanen, og sørg for, at der ikke strømmer luft ud af den.**

5. **Drej trykaflastningsventilens justeringshåndtag (på 2 steder) mod uret, indtil det ikke kan bevæges længere, og sørg for, at ovenstående handling resulterer i, at trykmålerens viser (Fig. F) bevæger sig begge steder.**

FORSIGTIG

- Når tankens tryk øges på grund af trykaflastningsventilens trykarakteristik, kan trykket variere i forhold til det indstillede forsyningstryk med op til 3 bar. Drej justeringsknappen på trykaflastningsventilen imod uret én gang for at nedsætte trykket, og fortsæt så justeringen mens trykket øges ved at dreje justeringshånden med uret.
6. **Sørg for, at kompressorens drift automatisk stoppes efterfølgende.**
 - 1260E ca. 6 minutter
 - 1260EX ca. 12 minutter**Medmindre Støjsvag-tilstanden er aktiveret, der er tilsluttet en ekstra tank, eller der opstår et fald i forsynings-spændingen, da dette forlænger maskinens driftstimer.**
 7. **5 minutter efter du er holdt op med at bruge maskinen, skal du kontrollere, at der ikke er nogen unormale lyde eller luftlækager, og at kompressoren ikke genstarter.**
 8. (Fig. D) **Tøm den komprimerede luft ved at åbne taphanen lidt. Sørg for, at driften genoptages på grund af et fald i lufttrykket.**
 9. (Fig. E, G) **Luk for taphanen, og afbryd strømmen, mens kompressoren er i drift, for at sikre, at maskinen holder op med at køre.**
 10. (Fig. H) **Drej trykaflastningsventilens justeringshåndtag (på 2 steder) mod uret, og kontrollér, at det får trykmålerens viser til at bevæge sig nedad begge steder. (Du vil muligvis kunne høre, at der slipper luft ud, men det er ikke et tegn på en fejl).**

11. (Fig. D) Åbn taphanen for at tømme tanken fuldstændigt for trykluft og vand. Hvis du oplever uregelmæssigheder under gennemgangen eller undersøgelsen, inden maskinen tages i brug, skal maskinen sendes til inspektion eller reparation hos din forhandler eller på et autoriseret serviceværksted.

Betjeningsprocedure

Inden maskinen tages i brug, skal du sørge for at udføre "Inspektion og kontrol inden betjening" som beskrevet på side 18.

1. **Åbn taphanen helt og slå strømmen til. Der lyder en advarselstone og et bip på samme tid.**
 - Du kan læse mere om de forskellige advarselstone på side 21.
Når du er begyndt at bruge maskinen, skal du lukke taphanen helt for at øge trykket.
2. (Fig. I) Når du har bekræftet, at kompressoren ikke længere er i drift på grund af det øgede tryk, skal du dreje justeringshåndtaget på trykaflastningsventilen for at justere sømpistolen eller trykluftsværktøjets lufttryk til det passende niveau. Når du justerer trykket, skal du dreje trykaflastningsventilens justeringshåndtag imod uret for at indstille trykket til et lavere niveau end den passende værdi med 2 bar ad gangen. Fortsæt så justeringen, mens trykket øges ved at dreje justeringshåndtaget med uret.
 - Søg for at påbegynde justeringen på et niveau lavere end det passende tryk, og fortsæt så justeringen, mens trykket øges fra dette niveau. Hvis du påbegynder justeringen fra et højere niveau end den passende værdi, opstår der en fejl mellem den målte trykværdi og det faktiske tryk. (Hvilket skyldes trykaflastningsventilens karakteristiker)
 - Med de to trykaflastningsventiler på denne maskine kan du tilslutte MAX *PowerLite* og sømpistolen til almindelig brug eller trykluftsværktøjet.
<Trykaflastningsventil H> Gør det muligt at tilslutte og betjene MAX PowerLite-værktøjer (med et lufttryk under brug på 24,5 bar maksimum)
<Trykaflastningsventil L> Gør det muligt at tilslutte og betjene almindelige sømpistoler eller trykluftsværktøjer (med et lufttryk under brug på 8,3 bar maksimum)

ADVARSEL

- Du skal overholde det angivne lufttryk under brug af sømpistoler og trykluftsværktøjer.
Hvis en sømpistol eller et trykluftsværktøj bruges uden at justere forsyningstrykket med trykaflastningsventilen, kan det medføre beskadigelse af dem eller betydeligt nedsat ydeevne og levetid.
- Hvis en sømpistol eller et trykluftsværktøj bruges med et forkert driftstryk (ved et unødvendigt højt lufttryk), øges luftforbruget, hvilket kan nedsætte deres ydeevne ved kontinuerlig drift. Sørg for at bruge dem med det korrekte driftstryk.

3. (Fig. J) Når du er færdig med at justere forsyningstrykket, kan du begynde at bruge maskinen ved at slutte luftslangen til luftudtaget (luftkoblingen).

4. Slut højtryksslangen til højtryksluftslangen til MAX PowerLite-værktøjer til højtryksluftkoblingen på H-siden af trykaflastningsventilen.
Slut luftslangen fra almindelige sømpistoler til luftkoblingen på L-siden af trykaflastningsventilen.
 - Luftkoblingen er af lynkoblingstypen, så du kan sætte stikket fast på luftkoblingen blot ved at skubbe det indad.

ADVARSEL

- Inden du slutter luftslangen til kompressoren, skal du sikre dig, at luftslangen og slangens koblingsstykke sidder godt fast.

5. BESKYTTELSES-ANORDNING

Hvis der forekommer intern varmeansamling under drift som følge af tilstopning af ventilationshullerne, hvis maskinen bruges på et meget varmt sted, eller hvis der sker noget unormalt inde i maskinen, kan det ske, at den termiske beskyttelsesanordning aktiveres for at standse motoren og forhindre beskadigelse af den. I så fald lyder der en alarmtone. Hvis det sker:

1. (Fig. G, K) Slå tænd/sluk-kontakten fra, og træk strømstikket ud af stikkontakten.
 - Du kan læse mere om de forskellige advarsels-toner på side 21.
2. (Fig. C, L) Sæt strømstikket i stikkontakten, og slå tænd/sluk-kontakten til for at fortsætte med at bruge maskinen.
 - Hvis motoren er kølet tilstrækkeligt ned, og brugen genoptages, kan det aktivere beskyttelses-anordningen kort derefter. I sådanne tilfælde kan betjeningen muligvis ikke genoptages, efter du slår strømmen til. Hvis det er tilfældet, skal du vente i 30 minutter, indtil motoren er kølet ned, før du genstarter maskinen.

ADVARSEL

3. Hvis beskyttelses-anordningen blev aktiveret, selvom der tilsyneladende ikke var nogen problemer med driftsmiljøet, skal du holde op med at bruge kompressoren og sende den til kontrol eller reparation hos din forhandler eller et autoriseret serviceværksted.

6. UREGELMÆSSIGHEDER UNDER DRIFT

ADVARSEL

- Hvis du opdager nogen uregelmæssigheder, må du ikke bruge kompressoren.

Hvis du støder på et følgende unormale fænomener, skal du omgående slå tænd/sluk-kontakten fra, koble strømstikket fra udtaget og sende maskinen til kontrol eller reparation hos din forhandler eller et autoriseret serviceværksted.




1. De følgende problemer kan opstå, selvom der ikke er noget galt med strømforsyningen eller ledningerne: (Se "BESKYTTELSESANORDNING" på side 20.)
 - Maskinen starter ikke, selvom tænd/sluk-kontakten slås til.
 - Motoren jamrer.
2. Der lyder mærkelige lyde under drift. (Se "AUTOMATISK JUSTERING AF DRIFTS-SPÆNDING (VEKSELRETTERSTYRING)" på side 22.)
3. Sikkerhedsventilen aktiveres i stedet for tryksensoren, så trykluffen slippes ud.
4. Der forekommer luftlækage.
5. Trykket øges ikke. (Se side 22)
6. Du får noget, der føles som et elektrisk stød, når du rører ved metaldelene.
7. Andre uregelmæssigheder end ovenstående, der opleves under drift.

7. ADVARSELSTONETYPEN

Under normal drift

Advarselstoner	Hvornår	Udførte handlinger
Et enkelt, kort bip	Når maskinen tændes	-
	Når der skiftes til Støjsvag-tilstand	-

I tilfælde af uregelmæssig drift

	INDIKATOR-LAMPE	Advarselstoner	Årsag		Udførte handlinger
			CE	USA	
①	 Korte blink	Ingen Korte biplyde (Pi, Pi, Pi, ...)	Strømforsyningen er over 258 V eller under 195 V	Strømforsyningen er over 138 V eller under 90 V	Undersøg strømforsyningens tilstand (se side 22).
②	 Lange blink	Lange biplyde (Pii, Pii, Pii, ...)	<ul style="list-style-type: none"> • Motorens temperatur var højere end normalt. • Temperaturen i kontrolkredsløbet er blevet for høj. 		<ul style="list-style-type: none"> • Undlad at bruge kompressoren ved ekstremt høje temperaturer. • Undersøg strømforsyningens tilstand (se side 22). • Du må aldrig tildække en ventilationsåbning eller bruge maskinen i en kasse eller på et snævert sted (f.eks. i et køretøj).
③	 Lys	Biplyde (Piiiiiiii.....)	<ul style="list-style-type: none"> • Motoren kører ikke. • Fejl i kontrolkredsløbet 		Det skyldes en fejl i veksleretren eller motoren. Send maskinen til kontrol eller reparation hos din forhandler eller på et autoriseret serviceværksted.

8. SÅDAN INSTALLERES DEN EKSTRA 1260E-TANK

Med en AKHL1260E kan du tilføje den ekstra AKTH13-lufttank og få en 1260EX. Hvis der skal bruges mere luft, kan den ekstra lufttank installeres ved at følge disse trin.

Installation

1. (Fig. G, K) Slå kompressorens tænd/sluk-kontakt fra, og træk strømstikket ud af stikkontakten.
2. (Fig. D) Åbn taphanen, og tøm tanken for komprimeret luft.
3. (Fig. M) Fjern de fire skruer fra kompressorens gummifødder.
4. (Fig. N, O) Fjern stopproppen fra kompressoren i urets retning, og monter ved at dreje luftkoblingen 44K, som følger med AKTH13, imod urets retning.
5. (Fig. P) Monter kompressorens gummifødder på holderne på AKTH13.
6. (Fig. Q) Fastgør de fire skruer sikkert med en skruetrækker.
7. (Fig. R) Forbind det fleksible rørs forbindelseskomponent med luftkoblingen 44K. Når du forbinder, skal du trykke hårdt på luftstikket, fordi det skal presses fast i to stadier.
8. (Fig. L, C) Sørg for, at de fire skruer og luftkoblingen 44K ikke er løse, sæt kompressorens strømstik i stikkontakten, og tænd for kompressorens strømkontakt.
9. Inden maskinen tages i brug, skal du sørge for at udføre ”Inspektion og kontrol inden betjening” som beskrevet på side 18.

Fjernelse

1. (Fig. G, K) Slå kompressorens tænd/sluk-kontakt fra, og træk strømstikket ud af stikkontakten.
2. (Fig. D) Åbn taphanen på kompressoren og den ekstra lufttank, og tøm tanken for komprimeret luft.
3. (Fig. S) Frakobl det fleksible rørs forbindelseskomponent fra luftkoblingen 44K. Drej kappen på luftkoblingen 44K imod uret, og skub kappen for at fjerne stikket.
4. (Fig. T) Fjern de fire skruer på gummifødderne, som fastgør den ekstra lufttank til kompressoren, og fjern lufttanken ved at løfte kompressoren.
5. (Fig. U) Fastgør de fire skruer med en skruetrækker.

6. (Fig. L, C) Sæt kompressorens strømstik i stikkontakten, og tænd for kompressorens strøm.
7. Inden maskinen tages i brug, skal du sørge for at udføre ”Inspektion og kontrol inden betjening” som beskrevet på side 18.

9. AUTOMATISK JUSTERING AF DRIFTSSPÆNDING (VEKSELRETTERSTYRING)

Denne maskine benytter en mikrocomputer-baseret vekselretterstyring for at sikre den maksimale udnyttelse af udgangseffekten. Justering af driftsspænding fortsættes automatisk, indtil maskintankens tryk når det maksimale niveau. Maskinlydene kan ændre sig, når driftsspændingen ændres, men du skal ikke bekymre dig om det. Ændringer i lydene skyldes ikke fejl.

- Trykniveauet, hvorved udgangsskiftet foregår, varierer afhængigt af den primære strømforsynings kapacitet, forlængerledningens type, og hvorvidt der bruges andet elektrisk udstyr i parallelforbinding. Hvis spændingen er meget lav, kræves der ekstra tid til fyldningen.
- Hvis fyldetiden er længere end sædvanligt, eller hvis trykket ikke øges, skal du skifte tilslutningen til strømforsyningen (tilslut den primære strømforsyning igen) eller holde op med at bruge strømforsyningen med et el-værktøj samtidig.
- Når den primære strømforsynings kapacitet er for lav, eller når den samtidig bruges med et andet el-værktøj, sker der et drastisk spændingsfald, og der kan opstå startfejl.
- Strømforsyningens afbryder kan blive aktiveret, hvis det samlede strømforbrug som følge af samtidig brug af et andet el-værktøj overstiger afbryderens aktuelle kapacitet. Hvis afbryderen udløses, skifter strømforsyningskontakten til OFF-position. Stop med at bruge el-værktøj fra samme strømkilde som kompressoren. Når du derefter har ventet 30 sekunder eller mere, kan du tænde for kontakten.

10. BIBEHOLD DEN OPTIMALE YDEEVNE

1. Udtøm vand fra maskinen.

Når arbejdet er overstået, skal du åbne tap-hanen gradvist for at tømme lufttanken for trykluft og vand, indtil trykviseren for tanken viser 0.

- Hvis vandet ikke udtømmes, vil det medføre, at der dannes mug på inder-siden af tanken, hvilket kan medføre fejl-funktion.

2. (Fig. B[®]) Vedligeholdelsesindikatoren lyser op.

Denne maskines driftstimer måles med en mikrocomputer. VEDLIGEHOLDELSSESIN-DIKATOREN lyser op, når maskinens drift-stimer når 1000 timer. Hvis vedligeholdelsesindikatoren lyser, skal ma-skinen sendes til inspektion hos forhandle-ren eller på et autoriseret serviceværksted.

3. Sørg for, at maskinen inspiceres jævnligt.

Brugeren anmodes om at udføre rengøring og inspektion af maskinen for at vedligehol-de dens ydeevne. Du skal ikke tøve med at lade din forhandler eller autoriserede ser-viceværksted inspicere din maskine mere end en gang om året.

4. Håndter maskinen forsigtigt.

Hvis du ved et uheld taber maskinen, støder den imod hårde genstande eller slår den, kan det forårsage deformation, sprækker el-ler skader på maskinen. Brugeren opfordres til at forsøge at undgå uheld ved at tage, slå eller støde ind i genstande med maskinen.

5. Anbring aldrig nogen objekter oven på maskinen.

I modsat fald kan det medføre problemer el-ler beskadigelse af maskinen.

6. Inspicer maskinen, hver gang du bruger den.

Kontrollér og inspicer maskinen i henhold til proceduren, der er beskrevet under SIKKERHEDSINSTRUKTIONER på side 8 og de efterfølgende.

7. OM PRODUKTIONSÅR OG -MÅNED

Dette produkts produktionsnummer kan ses på dets typeskilt. De første tre numre fra venstre er produktionsår og -måned.

(Eksempel)

17408035H

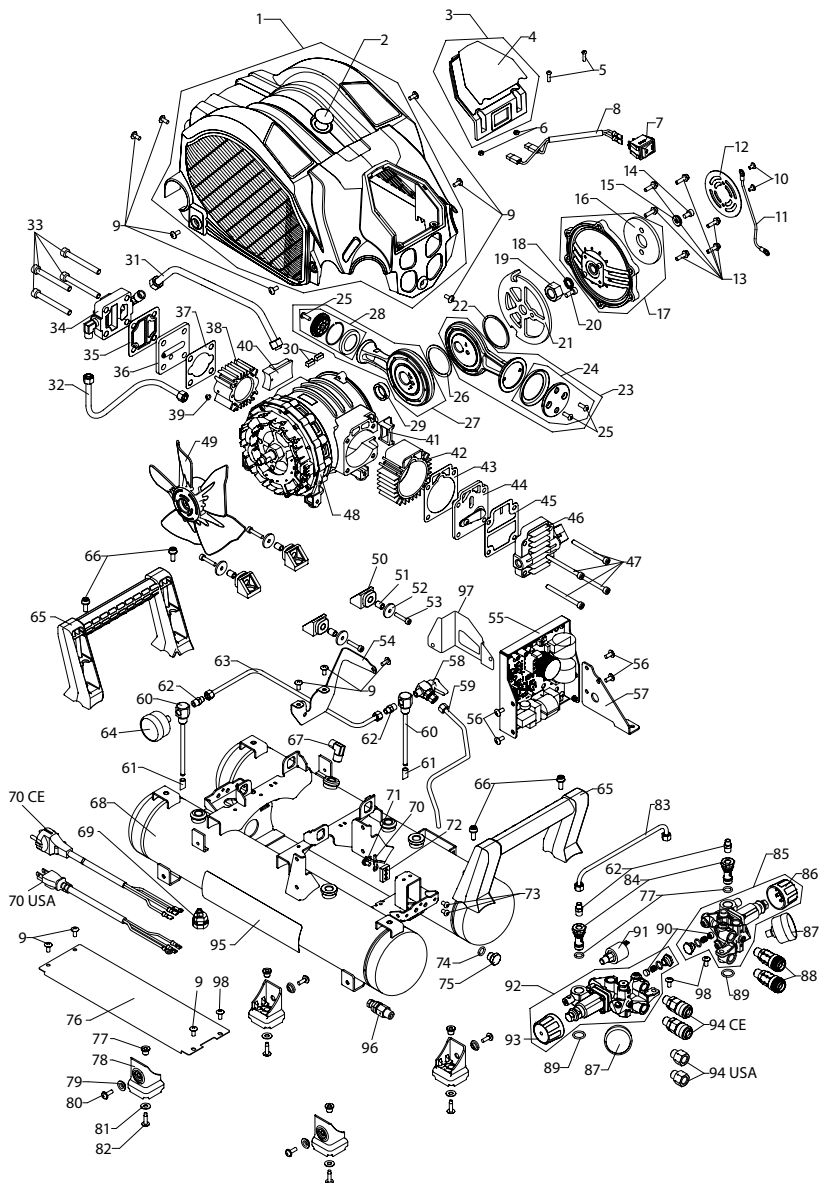
TT — Måned april

År 2017

1	Januar
2	Februar
3	Marts
4	April
5	Maj
6	Juni
7	Juli
8	August
9	September
A	Oktober
B	November
C	December

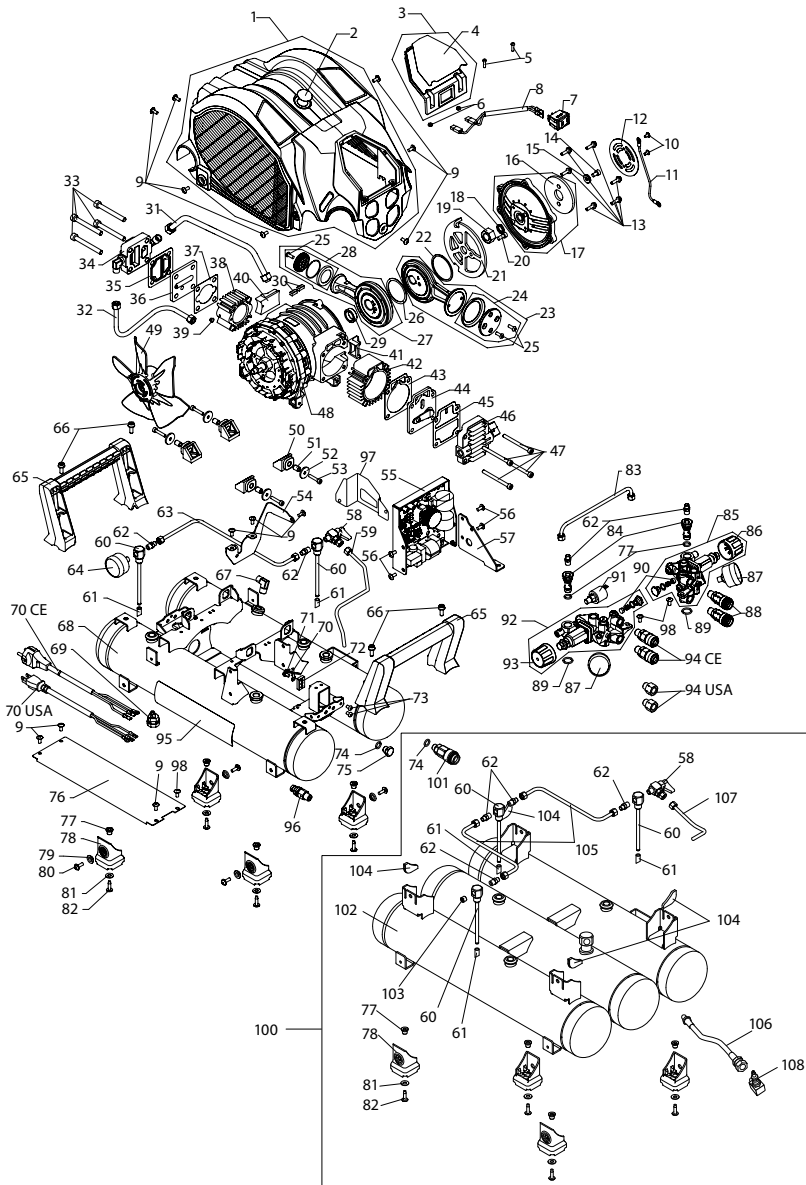
AKHL1260E

SPRÆNGTEGNING
OG LISTE MED
RESERVEDELE



AKHL1260EX

SPRÆNGTEGNING
OG LISTE MED
RESERVEDELE

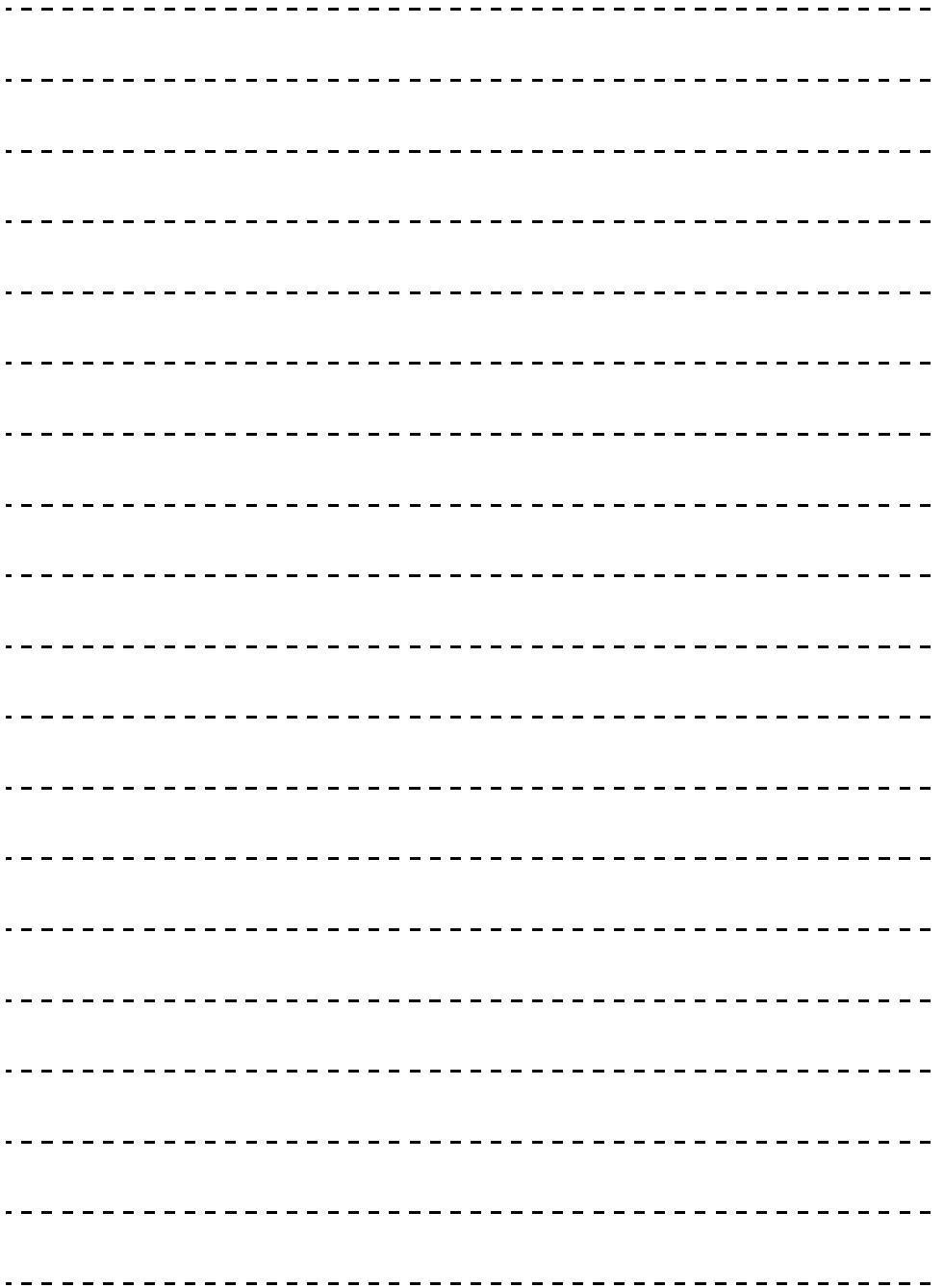


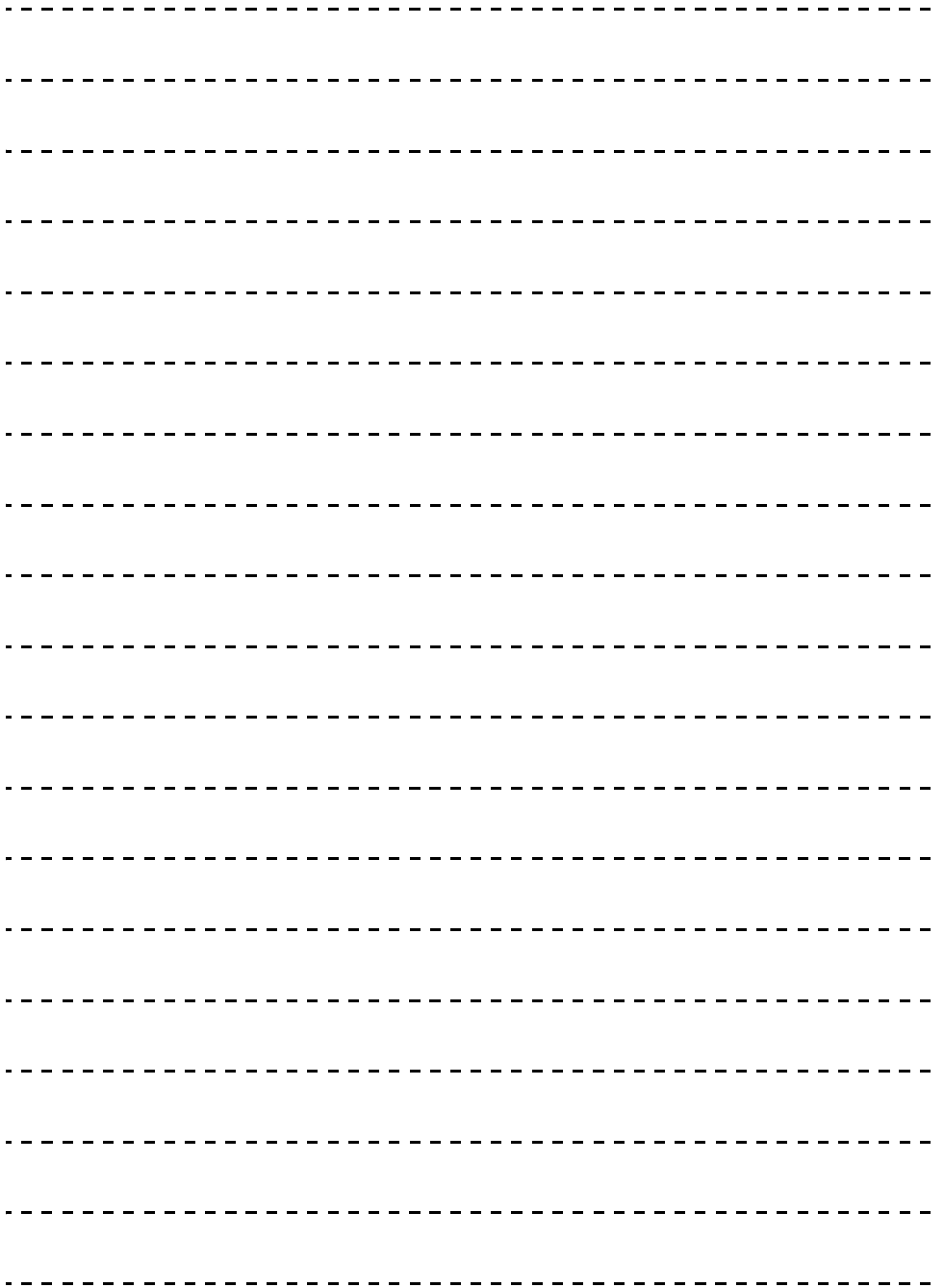
AKHL1260E, AKHL1260EX

GENSTAND NR.	DEL NR.	MATERIALE	DANSK
1	AK70678	PP,PET	COVER KOMPLET 1260E
2	AK15952	PET	SPJÆLD, MÆRKAT 1260E
3	AK70674		AFBRYDERPANEL KOMPLET 1260E
4	AK15915	PET	PANEL, MÆRKAT 1260E
5	AA21157	Stål	MASKINSKRUE 4X15
6	CC41103	Stål	UNBRACO MØTRIK 1-4
7	AK14857		STRØMAFBRYDER KOMPLET
8	AK15949		AFBRYDERLEDNING KOMPLET 1260E
9	AA34805	Stål	SKRUE 5X12
10	BB40448	Stål	BOLT 4X6
11	AK15774		MOTORLEDNING
12	AK15293	Aluminium	FILTERBØJLE
13	BB43804	Stål	BOLT 6X18
14	BB40416	Stål	BOLT 6X10
15	EE39836	Stål	SPÆNDSKIVE 6.2X17X3
16	AK15292	Uld	FILTERELEMENT
17	AK70546	Aluminium, stål, gummi	DÆKSEL TIL KRUMTAPHUS
18	AK14617	Stål	AKSELSKIVE
19	CC41107	Stål	MØTRIK 1-16 P1.5
20	BB40436	Stål	BOLT 6X14
21	AK15117	Stål	SVINGHJULS-BALANCER
22	AK15137	Aluminium	6910 STOPKLODS
23	AK70418	Aluminium, søl, gummi, TFE	FORBINDERSTANG 60 SÆT
24	AK81332		VEDLIGEHOJDELSESSÆT TIL LÆBERING 1260E
25	BB86702	Stål	SEKSTANDET CYLINDER-BOLT 5X14
26	AK15288	Aluminium	6009 STOPKLODS
27	AK70419	Aluminium, søl, gummi, TFE	FORBINDERSTANG 40 SÆT
28	AK81333		VEDLIGEHOJDELSESSÆT TIL LÆBERING 40
29	AK15861	Stål	MOTORAKSELSKIVE
30	AK15300	Stål	NØGLE 6X6X13,5
31	AK81298	Aluminium, kobberlegering	Mellemstykker
32	AK81334	Kobberlegering	AFGANGRØR 1260E
33	BB40837	Stål	BOLT 8X70
34	AK81335	Aluminium, kobberlegering	CYLINDERHOVED S KOMPLET 1260E
35	AK14143	Stål, gummi	HOVEDFORSEGLING S
36	AK70393	Rustfrit stål, stål	VENTILSÆDE S
37	AK14138	Stål, gummi	CYLINDERTÆTNING S
38	AK15266	Aluminium	CYLINDER S
39	AA21571	Stål	MASKINSKRUE 4X4
40	AK14568	Gummi	FORSEGLING TIL KRUMTAPHUS S
41	AK14567	Gummi	FORSEGLING TIL KRUMTAPHUS F
42	AK15082	Aluminium	CYLINDER F
43	AK14125	Stål, gummi	CYLINDERTÆTNING
44	AK70395	Aluminium, stål	VENTILSÆDE S
45	AK14128	Stål, gummi	HOVEDFORSEGLING F
46	AK81297	Aluminium, kobberlegering	CYLINDERHOVED F KOMPLET
47	BB40838	Stål	BOLT 6X70
48	AK70594		BØRSTELØS DC-MOTOR
49	AK70604	PP, aluminium	BLÆSER
50	AK15891	Gummi	DÆMPER 1260E
51	AK15892	Stål	DÆMPERSKIVE 1260E
52	AK15893	Stål	DÆMPERHOLDER 1260E
53	BB40405	Stål	BOLT 5X25
54	AK15951	Aluminium	VINDAFVISER
55	AK81336		VEKSELRETTER 1260E CE
55	AK81343		VEKSELRETTER 1260E USA
56	AA24507	Stål	TRUSS STJERNESKRUE 5X12 CF
57	AK15950	Aluminium	HOLDEPLADE TIL VEKSELRETTER 3 1260E
58	AK14179		TAPHANE
59	AK70666	Aluminium, kobberlegering	UDSTØDNINGSRØR 1110

AKHL1260E, AKHL1260EX

GENSTAND NR.	DEL NR.	MATERIALE	DANSK
60	AK70664	Aluminium	TAPPENIPPEL 1260E
61	AK14180	PA	TAPPERØR
62	TT07018	Kobberlegering	SAMMENFØJNING MH-1061-OM
63	AK81338	Aluminium, kobberlegering	TAPRØR
64	AK15926		TRYKMÅLER 60BAR 1260E
65	AK15920	PP	GREB 1260E
66	BB43101	Stål	BOLT 6X16
67	TT07020	Kobberlegering	SAMMENFØJNING ML-2082-SN-OM
68	AK70649	Aluminium, stål	LUFTTANK 1260E
69	AK15478	PA	BØSNING SR-7W-2
70	AK15913		STRØMSTIK 1260E CE
70	AK15509		STRØMSTIK 1260E USA
71	AA03104	Stål	SKRUE 5X10
72	AK15462	Kobberlegering	JORDSKINNE 1250 CE
73	AA21114	Stål	SKRUE 5X8
74	HH11132	Gummi	O-RING 1AP10A
75	AK14678	Stål	LÅSEPAL M12X1.5 LEFT
76	AK15909	Aluminium	UNDERDÆKSEL 1260E
77	AK15139	Aluminium	STIFT TIL BENGUMMI
78	AK15419	Gummi	BENGUMMI
80	AA02518	Stål	PAN SPÆNDSKIVE-SKRUE 5X16
81	EE39812	Stål	SPÆNDSKIVE 6.5X15X1
82	AA34808	Stål	SKRUE 5X20
83	AK81339	Aluminium, kobberlegering	FORBINDELSERØR 1260E
84	AK15116	Aluminium	NIPPEL
85	AK81340		TILFØRSEL H KOMPLET 1260E
86	AK15764	POM	GREB H
87	AK15925		TRYKMÅLER 35BAR 1260
88	TT05027		LUFTKOBLING HLL22M
89	HH11187	Gummi	O-RING 1AP15
90	AK70628	Kobberlegering, gummi	VENTILELEMENT
91	AK15756		TRYKSENSOR IP66
92	AK81341		TILFØRSEL L KOMPLET 1260E
93	AK15763	POM	GREB L
94	TT05025		LUFTKOBLING EURO
94	AK14891	Kobberlegering	R-NP NIPPEL
95	AK15933	PET	TYPESKILT 1260E CE
95	AK15932	PET	TYPESKILT 1260E USA
96	AK15456		SIKKERHEDSVENTIL 665 PSI
97	AK15966	Aluminium	TAPPEVÆRN
98	AA34806	Stål	SKRUE 5X16
100	AK98290		AKTH13
101	TT05029		LUFTKOBLING 44K GENNEMSKYL
102	AK70662	Aluminium	LUFTTANK 1260EX
103	AK11252	Stål	UNBRACOSKRUE R1/8
104	AK15930	Gummi	FORBINDELSSEDÆMPER
105	AK81342	Aluminium, kobberlegering	FORBINDELSERØR 1260EX
106	AK14792		FLEKSIBELT RØR M-5
107	AK81337	Aluminium, kobberlegering	UDSTØDNINGSRØR 1260E
108	AK70702	Stål, Kobberlegering	VINKELRØR MED HANSKRUE 44K
999	AK14754		44-44K FORBINDERSLANGE





AKHL1260E(CE)-AKHL1260EX(CE)

EU-OVERENSSTEMMELSESERKLÆRING

Vi erklærer hermed, at det følgende produkt overholder bestemmelserne for beskyttelse af personers sikkerhed og velbefindende samt beskyttelse af miljøet.

Produkt (Apparat) Luftkompressor
Model AKHL1260E(CE), AKHL1260EX(CE)
Serienummer

Producent Max Co., LTD.
1848 Kawai, Tamamura-machi, Sawa-gun, Gunma, 370-1117, Japan

Fabrik MAX CO., LTD.
1848 Kawai, Tamamura-machi, Sawa-gun, Gunma, 370-1117, Japan

Firmanavnet er autoriseret til at udarbejde den tekniske dokumentation.
MAX EUROPE B.P.
Camerastraat 19,1322 BB Almere, Holland

Denne overensstemmelseserklæring er udstedt på ovenstående producents eneansvar.
Erklæringens genstand som beskrevet ovenfor er i overensstemmelse med EU's nedenstående lovgivning for harmonisering.

Maskindirektiv Bilag II A i 2006/42/EF
EN ISO 12100:2010
EN 1012-1:2010
EN 62841-1:2015

EMC-direktiv 2014/30/EU
EN 55014-1:2006+A1:2009+A2:2011
EN 61000-3-2:2014
EN 61000-3-3:2013
EN 55014-2:1997+A1:2001+A2:2008

RoHS-direktiv 2011/65/EU

Direktiv vedrørende 2000/14/EF
udendørs støj

Handelsnavn: MAX
Ejers navn: Max Co., Ltd.,
Ejers adresse: 1848 Kawai, Tamamura-machi, Sawa-gun, Gunma, 370-1117, Japan
Procedure for vurdering af Intern kontrol af produktion samt vurdering af
overensstemmelse: teknisk dokumentation og periodisk opsyn
(appendiks VI) af 2000/14/EF-2005/88/EF

Bemyndiget organ: SNCH 11, route de Luxembourg, L-5230 Sandweiler
Testlaboratorium: TÜV Rheinland Luxembourg GmbH 2a, Kalchestruck, L - 1852 Luxemburg
Målte lydniveau: AKHL1260E 82.90 dB (A), AKHL1260EX 82.88 dB (A)
Garanterede lydniveau: 86 dB (A)

Direktiv for støjudslip i miljøet af udstyr til udendørs brug 2000/14/EF
Organ: Societe Nationale de Certification et d'Homologation S.À.R.L. (SNCH) (Nr. 499)

Stillingsbetegnelse: Senior Manager
Environment & Quality Assurance Department

Den af producenten udpegede ansvarlige person, ansat af MAX CO., LTD.

- Indholdet af denne manual kan ændres ifm. forbedringer uden forudgående varsel.

- Specifikationerne for og designet af produkterne i denne manual kan ændres uden forudgående varsel som følge af vores kontinuerlige stræben efter at øge kvaliteten af vores produkter.



MAX CO.,LTD.

MAX CO.,LTD.

6-6 NIHONBASHI HAKOZAKI-CHO,
CHUO-KU, TOKYO, JAPAN
POST CODE 103-8502
TEL: (03) 3669-8131
FAX: (03) 3669-7104

MAX EUROPE B.V.

Camerastraat 19
1322 BB Almere The Netherlands
Phone: +31-36-546-9669
FAX: +31-36-536-3985

MAX USA CORP.

257 East 2nd Street
Mineola, NY 11501, U.S.A.
TEL: 1-800-223-4293
FAX: (516)741-3272

**wis.max-ltd.co.jp/int/ (GLOBALT websted)
www.max-europe.com (EUROPÆISK websted)
www.maxusacorp.com (AMERIKANSK websted)**



4100430
170310-00/01